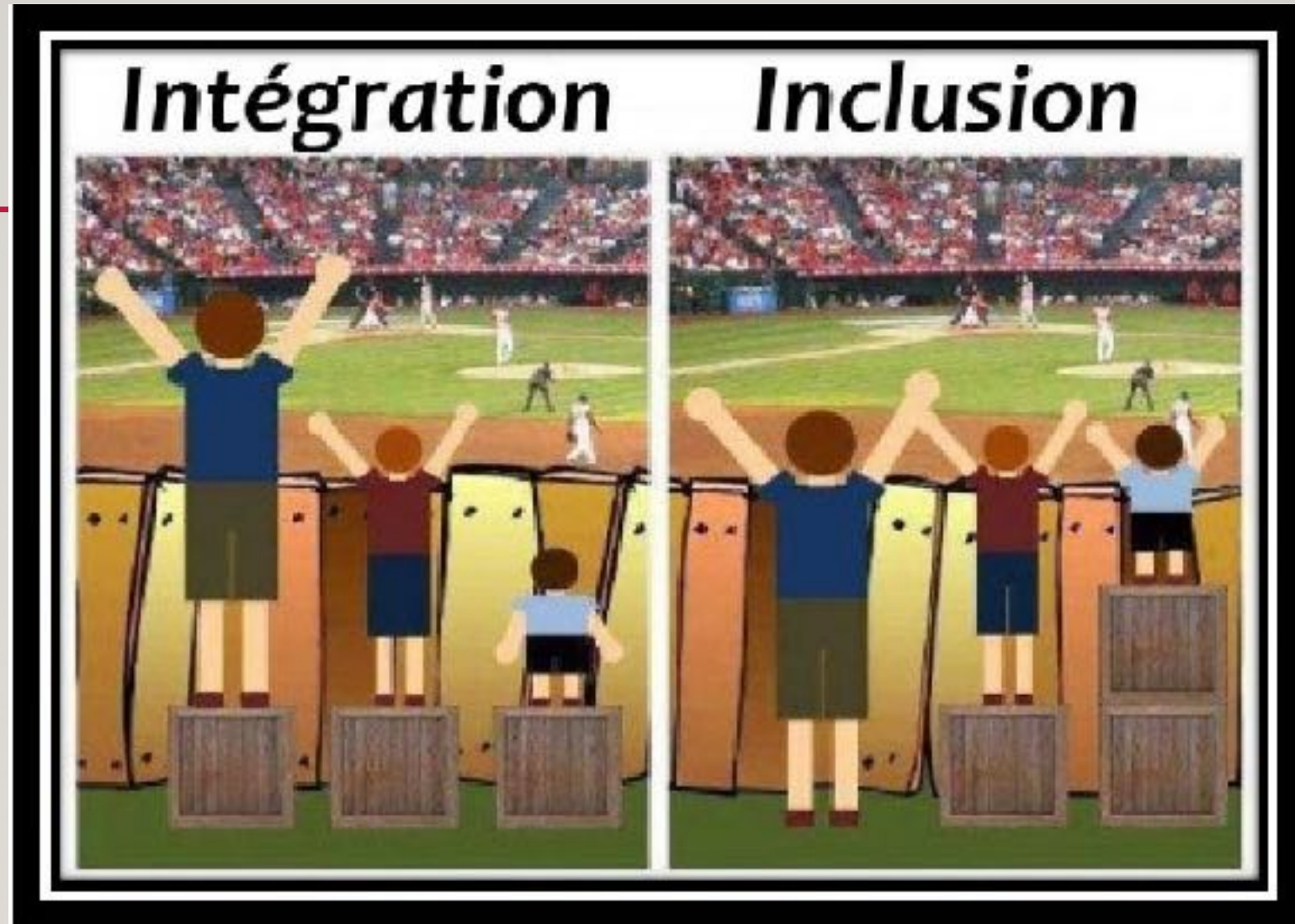


SCOLARISER DES ÉLÈVES À BESOINS ÉDUCATIFS PARTICULIERS

LES TROUBLES SPECIFIQUES DU LANGAGE ET DES APPRENTISSAGES

ECOLE INCLUSIVE ET ÉLÈVES À BEP



Egalité

Equité

Elèves
allophones

Elèves de la
communauté des
gens du voyage

Elèves en situation de
handicap (physique,
sensoriel, troubles
« dys » « TDA/H »
« TED » ...)

Elèves
décrocheurs

ELEVE
S BEP

Elèves en grande
difficulté scolaire

Elèves à haut
potentiel

Définition des élèves porteurs de « dys... »

- Ce sont des élèves porteurs d'une **pathologie permanente, durable, qui ne se guérit pas.**
- **L'intensité de leurs troubles** est sans commune mesure avec un retard simple (un retard sous entend qu'un rattrapage est possible),
- Leur efficacité intellectuelle se situe globalement **dans la moyenne.**
- Ils n'ont généralement pas de troubles sensoriels ou médicaux.

Définition des élèves porteurs de « dys... »

➤ **Personne n'est responsable de ces troubles, ni l'enfant, ni ses parents, ni les enseignants :**

↳ On se situe dans le cadre d'un trouble structurel, c'est-à-dire d'un **dys**fonctionnement cérébral.

➤ **Ces élèves présentent un fonctionnement cérébral atypique : pathologie neuro-développementale.**

↳ **On ne guérit pas → il faut contourner pour améliorer**

➤ **Tous « dysférents » (troubles associés) mais avec des points communs.**

➤ **Déficit circonscrit à certains domaines (langage, gestes..) mais les autres fonctions mentales sont préservées.**

Ces élèves sont capables de progresser grâce à

➤ La mise en oeuvre de **pédagogies spécifiques** :

- ✓ des **adaptations scolaires** dont la pertinence doit être régulièrement réévaluée
- ✓ la mise en place de **stratégies de contournement** de leurs difficultés
- ✓ des **rééducations, c'est à dire des soins (orthophonie, prise en charge SESSAD, psychomotricité...)**

*Les rééducateurs, professionnels du soin, sont là pour préciser les difficultés, mais aussi les **compétences préservées** sur lesquelles on pourra s'appuyer, notamment pour permettre les apprentissages scolaires.*

LES TROUBLES « DYS »



DYSPHASIE

DYSLEXIE

DYSORTHOGRAPHIE

DYSGRAPHIE

DYSPRAXIE

DYSCALCULIE

TROUBLES DE L'ACQUISITION ET DE L'AUTOMATISATION DE / DU

TROUBLE DE LA CONCEPTION ET DE LA REALISATION

TROUBLE DE L'ACQUISITION DES

LANGAGE ORAL

LA LECTURE

L'ORTHOGRAPHE

GESTE GRAPHIQUE

DES GESTES

MATHS ET NOMBRES

PEUT-ETRE

PEUT-ETRE

RETENTIT SUR

PEUT-ETRE

PEUT-ETRE

RECEPTIVE

EXPRESSIVE

MIXTE

PHONOLOGIQUE

Dysphonétique

DE SURFACE

Dyséidétique

MIXTE

VISUO ATTENTIONNELLE

Lexicale

ASPECTS FORMELS DE L'ECRIURE

Forme des lettres
Tracé
Liaisons
Mise en page

IDEATOIRE

IDEO MOTRICE

HABILLAGE

ORO - FACIALE

CONSTRUCTIVE

NUMERALE

SPATIALE

PROCEDURALE

ARITHMETIQUES

2 APPROCHES DIFFERENTES

Prise en compte des troubles :

Risque d'attendre le diagnostic pour mettre en place des adaptations.

Suppose de connaître l'ensemble des spécificités des troubles

Aboutit à une sur-individualisation des adaptations , difficile à mettre en œuvre car 8 à 10% d'élèves Dys dans une classe

(4 à 5% de dyslexiques, 3% de dyspraxiques, 2% de dysphasiques, avec des degrés d'intensité divers)



Prise en compte des besoins liés aux troubles :

Permet d'agir sans la nécessité du diagnostic

Nécessite une observation fine du fonctionnement des élèves, complétée par des bilans extérieurs

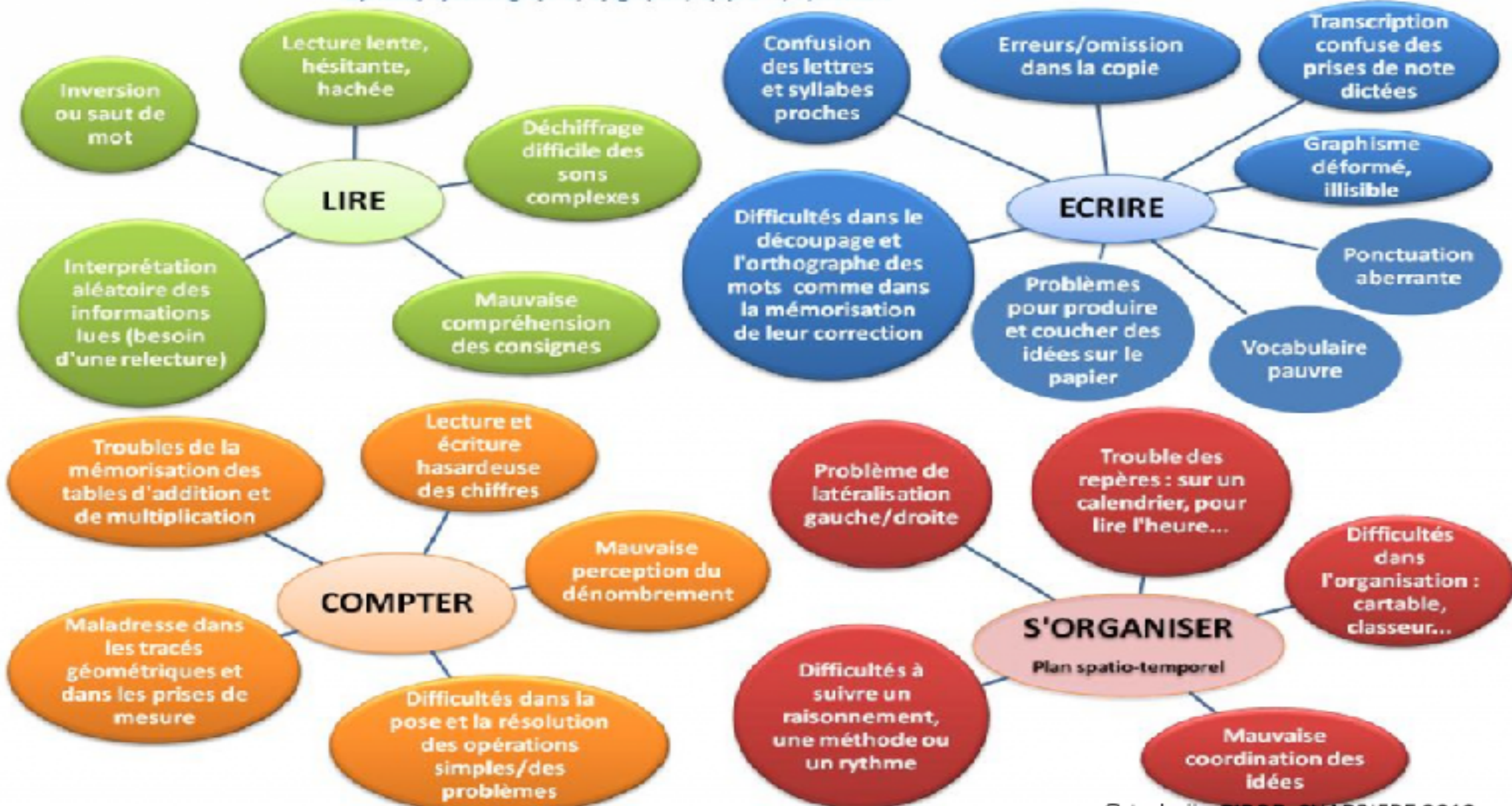
Permet de repérer les forces, sur lesquelles on peut s'appuyer, et faiblesses à prendre en compte

Une même adaptation peut être bénéfique pour plusieurs élèves, avec des troubles différents et/ou en situation de difficulté scolaire sans troubles avérés

DIFFICULTES* LIEES A LA "DYS" DANS UN CADRE SCOLAIRE

*sachant qu'elles ne coexistent pas toujours !

Dyslexie, dysorthographe, dysgraphie, dyspraxie, dyscalculie



Caractéristiques communes aux élèves « Dys »

Chacune de ces pathologies a ses spécificités et les degrés d'atteinte sont divers mais il y a aussi des **points communs** :

Intelligence dans la
moyenne

Fatigabilité

Difficultés à
s'organiser

Difficultés à mémoriser à
long terme

Difficultés à mémoriser à court terme
(mémoire de travail)

Manque
d'automatisation

Difficultés
d'attention

Manque de confiance en
soi lié aux échecs
répétés

Conséquences des difficultés liées aux troubles « Dys »

Difficultés d'automatisation

Difficultés de mémorisation à court et long terme

Fatigue

Chute de l'attention

Difficultés dans les tâches scolaires

Difficultés dans les tâches de la vie quotidienne

Manque / Perte de confiance en soi

RÉPONDEZ À LA QUESTION. VOUS AVEZ 3 MINUTES.

Lal ut tev er slar éu s sit e

*A l ar e nt ré ed esc las ses, jes aut ai sdej oi ea vecl es ga rço nse tlesf il lesd uqu art
ier, d és ir eux de co mm encerl es co ursq uico mb ler a ien tmo nes pritc urie ux.*

*Am es ur equ el' an né eav anç ait, le scou rs dev inr entp lusdi f fic ilese tuns ent im
entdener vos it é etde p r é occ upat io ncom me nçaàm' e nv a hi r.*

Co mb ie ndev er besco mp ortec ete xtr ai td et ex te ?

RÉPONDEZ À LA QUESTION. VOUS AVEZ 3 MINUTES.

La lutte vers la réussite

A la rentrée des classes, je sautais de joie avec les garçons et les filles du quartier, désireux de commencer les cours qui combleraient mon esprit curieux. A mesure que l'année avançait, les cours devinrent plus difficiles et un sentiment de nervosité et de préoccupation commença à m'envahir.

Combien de verbes comporte cet extrait de texte ?

L'ÉLÈVE « DYS » AU PRIMAIRE

- Elève qui doit, sans arrêt, **compenser**, en recherchant activement des moyens, afin d'avoir le même rendement que les autres élèves. La rééducation orthophonique, un suivi par un(e) ergothérapeute etc seront des « armes » pour contourner et dépasser ses difficultés, mais l'élève devra, lui aussi, mener son propre combat.
- Les troubles « Dys » pourront le perturber dans **toutes les activités scolaires et pas seulement en français et en mathématiques.**
- Il est très important de savoir que **l'erreur est presque toujours incomprise par l'enfant car jugée "bête", "illogique"**. Elle sera psychologiquement tellement gênante que l'élève la mettra "au rebut" sans chercher à la comprendre, donc sans possibilité de lutter contre elle.
- Chez les enseignants, elle entraîne parfois un jugement peu favorable, par méconnaissance du trouble. Chez les parents, il y a en plus de la colère et de l'angoisse. Chez les copains, de la moquerie et chez l'élève porteur de « Dys » un profond **sentiment de dévalorisation.**
- La plupart des élèves porteurs de « Dys » subissent leur trouble, sans le comprendre, et se rejettent, acceptant le jugement de "nul" porté par l'extérieur.
- C'est pour cette raison qu'il est extrêmement important que les éducateurs (parents et enseignants) puissent, en comprenant mieux ces troubles du langage oral et écrit, **aider l'élève dans le long parcours de la reconstruction de sa confiance en lui et en ses capacités.**

L'ÉLÈVE « DYSLEXIQUE » AU PRIMAIRE

- Un élève ne peut être reconnu dyslexique qu'à partir de 18 voire 24 mois après le début d'apprentissage de la lecture, soit en général, à partir du CE2.
- Le diagnostic, posé par un médecin (scolaire ou neuro) s'effectue sur la base de plusieurs bilans :
 - Scolaire : détaillant les difficultés rencontrés par l'élève dans le contexte scolaire (réalisé par l'enseignant de classe, avec aide possible d'un enseignant spécialisé du RASED)
 - Psychométrique : réalisé par un psychologue (EN ou en libéral), type WISC IV ou V
 - Orthophonique : réalisé par un orthophoniste.
 - Autres bilans possibles : orthoptique (pour éventuelle rééducation du regard)
 - Possibilité de faire réaliser ces différents bilans au CRDTA (Centre Ressource de Dépistage des Troubles des Apprentissages) sur une journée mais temps d'attente important.
- Néanmoins, il n'est pas nécessaire d'attendre un éventuel diagnostic pour mettre en place une différenciation pédagogique et des adaptations si l'on constate des difficultés persistantes.

Le médecin généraliste ou pédiatre :

Participe au repérage et au dépistage et prescrit si nécessaire les séances de rééducation orthophoniques, orthoptiques...

L'orthophoniste :

S'occupe des troubles de la communication liés à la voix, la motricité buccofaciale, au langage écrit et oral, raisonnement logico-mathématiques. Evalue et rééduque.

L'orthoptiste :

Dépistage, rééducation, réadaptation et exploration des troubles de la vision et du regard. Vérifie l'acuité visuelle (précision), les capacités de convergence (le fait que les deux yeux travaillent ensemble), de poursuite visuelle (de gauche à droite etc...).

Bilans et spécialistes

Le psychomotricien :

S'intéresse à l'articulation entre le corps et l'esprit. Travaille la latéralisation et le repérage dans l'espace. Apporte des éléments au diagnostic.

non remboursé

Le neuropsychologue :

Repérage des processus mentaux propres à la personne : recherche de l'efficacité intellectuelle (QI). Permet d'identifier les déficiences et les compétences. Diagnostique les capacités de mémoire à court et long terme, l'attention, le langage oral et écrit, les fonctions exécutives et instrumentales.

non remboursé

L'ergothérapeute :

Rééducation du geste : graphisme, dessin, écriture, copie, exploration visuelle et stratégies, organisation spatiale, autonomie quotidienne. Conseille sur une meilleure adaptation de l'environnement au trouble de l'enfant.

non remboursé

CONSEQUENCES POUR L'ENSEMBLE DES MATIÈRES POUR L'ENSEMBLE DES « DYS »

Les difficultés en lecture :



- L'inversion des lettres, la confusion des sons ou des mots, les mécanismes non acquis (s/ss, ge, gue, etc.) et la lenteur vont entraîner une mauvaise compréhension du texte.
- De plus, lors des contrôles écrits, le déchiffrage des questions posera les mêmes problèmes.

Supports accessibles

Informatisés ([convertis en PDF -> i love pdf](#))

Aérés : police Arial / Verdana / opendyslexic + interligne 1,5 + double espace entre les mots et les caractères

Alignés à gauche (non justifié)

Opposition syllabique : logiciels « lire couleur » ; « [Dys vocal](#) » ; « syllabes et compagnie »

Facilitants : textes à trous, opérations à compléter... [Ruban « Studys »](#) sous Word

Synthèse vocale : [logiciel orato \(cartable ASH\)](#)

J'ai du mal à lire

Œuvres intégrales en version audio, filmées, adaptées pour Dys
[Bibliothèques sonores](#)

Utilisation de pictogrammes
([logiciel Araword](#))

Eviter autant que possible l'écriture manuelle au tableau

En classe, oraliser les consignes, les énoncés, les textes (utile pour tous)

Lecture par un tiers

Supports vidéo projetés

Dispenser de la lecture à haute voix si troubles articulatoires

EXEMPLE DE TEXTE ORDINAIRE

La lutte vers la réussite

A la rentrée des classes, je sautais de joie avec les garçons et les filles du quartier, désireux de commencer les cours qui combleraient mon esprit curieux. A mesure que l'année avançait, les cours devinrent plus difficiles et un sentiment de nervosité et de préoccupation commença à m'envahir.

Combien de verbes comporte cet extrait de texte ?

EXEMPLE DE TEXTE ADAPTÉ

La lutte vers la réussite

A la rentrée des classes, je sautais de joie avec les garçons et les filles du quartier, désireux de commencer les cours qui combleraient mon esprit curieux.

A mesure que l'année avançait, les cours devinrent plus difficiles et un sentiment de nervosité et de préoccupation commença à m'envahir.

Combien de verbes comporte cet extrait de texte ?

EXEMPLE DE TEXTE ADAPTÉ



Combien de verbes comporte cet extrait de texte ?

La lutte vers la réussite

A la rentrée des classes, je sautais de joie avec les garçons et les filles du quartier, désireux de commencer les cours qui combleraient mon esprit curieux.

A mesure que l'année avançait, les cours devinrent plus difficiles et un sentiment de nervosité et de préoccupation commença à m'envahir.

Logiciel : « Syllabes et compagnie », gratuit

Espacement des mots/lignes

Découpage syllabique

Colorisation des phonèmes ou sons complexes

Colorisation alternée des lignes

Lecture du texte par synthèse vocale



Logiciel : « Dys-vocal », 19,95€

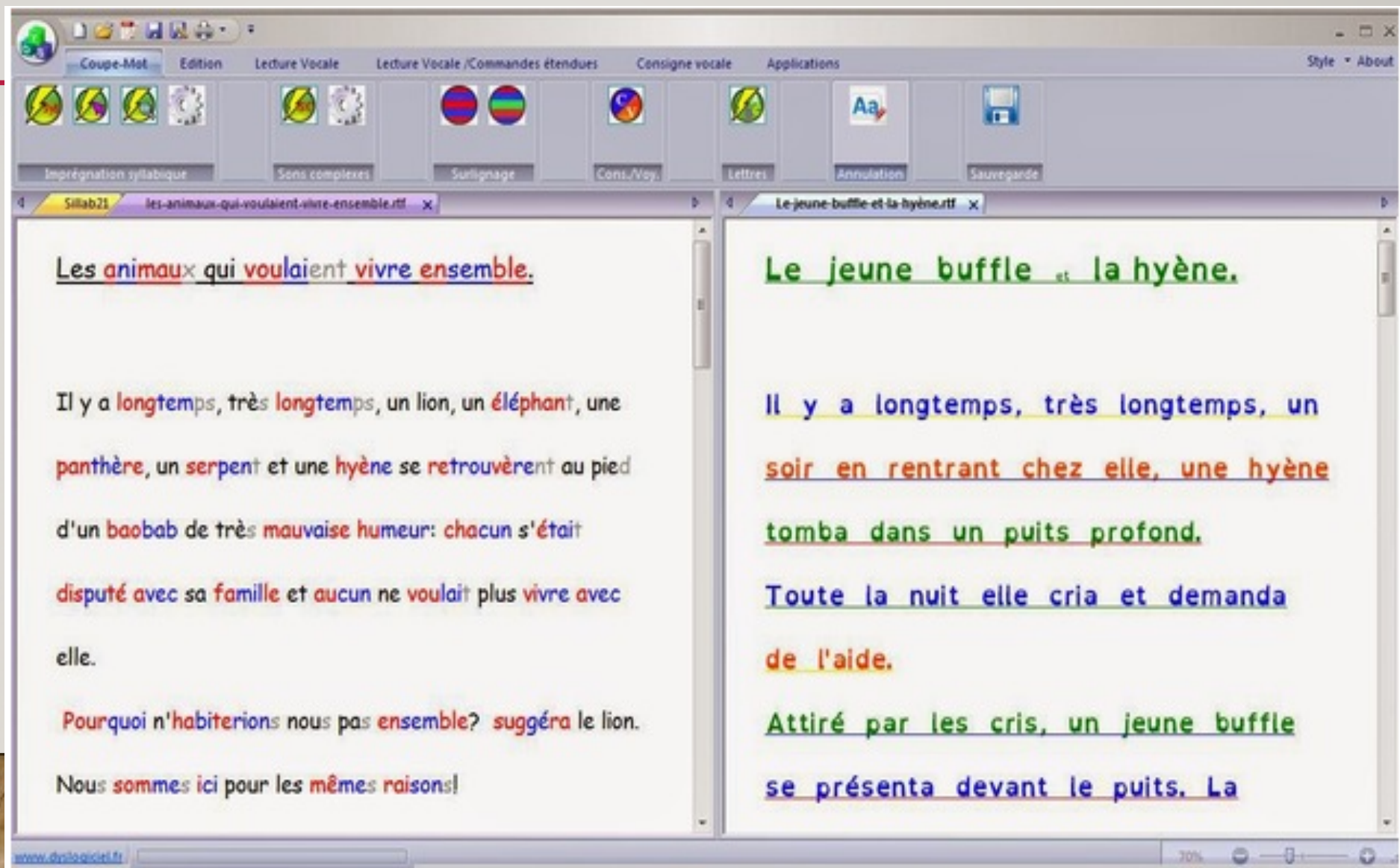
Interface simple et performante

Synthèse vocale

Dictée de texte par reconnaissance vocale

Mise en forme d'un texte

Auto-complétion par prédiction de mots



Extension OpenOffice : « Lirecouleur »,

~~gratuit~~

Choisir les phonèmes à mettre en évidence

Faire apparaître les lettres muettes ou caduques avec une typographie particulière ;

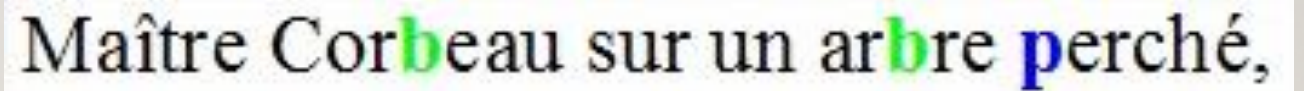
Colorier les sons des phonèmes sélectionnés

Mettre en évidence les confusions possibles entre b/d et

p/q



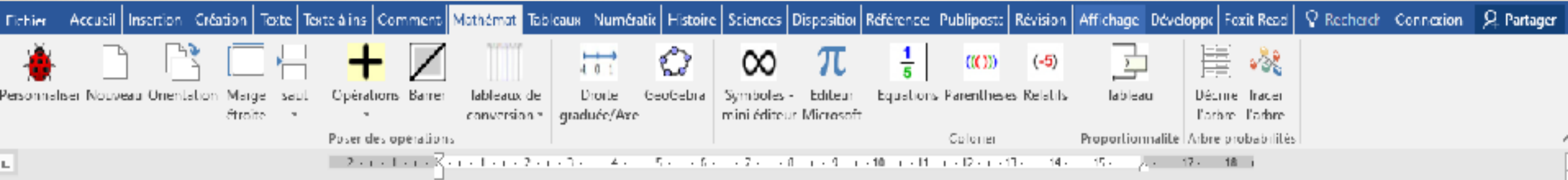
Paul a fê**té** son **anniversaire** **mercredi**, il a **sept** ans. **Ses** amis lui **ont** offert un **singe** en **peluche**, une **girafe** rouge, et une **ferme** avec une **grange** et son **tracteur**.



Maître Cor**b**eau sur un ar**b**re **p**erché,

RUBAN « WORD » OU STUDYS

<https://oremis.com/studys-extension-word-dys/#:~:text=Studys%20est%20une%20palette%20d,%C3%A9labor%C3%A9%20pour%20le%20Cartable%20fantastique.>



- **Pour les élèves**, réaliser plus simplement à l'ordinateur un certain nombre d'actions qui sont essentielles au travail en classe. Ils peuvent ainsi poser des opérations, utiliser des tableaux de numération, de conversion, de proportionnalité, faire afficher des tables de multiplication et d'addition, faire des schémas en électricité. Un certain nombre de fonctionnalités permettent de rendre les textes plus accessibles (choix de police, d'interligne, d'écartement des lettres, surlignage, lecture vocale etc.).
- **Pour les enseignants**, ces rubans comportent des fonctionnalités supplémentaires qui facilitent la réalisation et l'adaptation de supports à destination des élèves.

SITES RESSOURCES :



Des idées pour aider les élèves en difficulté

Textes adaptés ▾ Dossiers ▾ Domaines ▾ Autres ressources ▾ 🔍




La dyspraxie Outils pour compenser Outils pour adapter Leçons et exercices Association



Ressources école inclusive

🏠 Accueil 📄 Les posters 📱 Numérique 🎓 Formations ⚙️ Autres outils 📅 Nouveautés ... 🔍



Adaptations scolaires et scolarisation des élèves handicapés

Actualités L'ASH du 62 Administratif Ressources Les circonscriptions Liens 🔍 Recherche

CONSEQUENCES POUR L'ENSEMBLE DES MATIÈRES POUR L'ENSEMBLE DES « DYS »



Les difficultés en orthographe :

- Englué dans les difficultés de la transcription des sons, l'élève ne peut avoir l'accès immédiat aux notions grammaticales.
- La copie reste un exercice de "style" périlleux :
- Difficulté à lire et à comprendre le texte, mais aussi mauvaise perception des lettres, inversion, confusion, omission.
- L'élève perd l'endroit où il était, revient en arrière, écrit deux fois la même chose, saute des mots ou des paragraphes. Le temps de revenir sur son cahier, il a oublié ce qu'il doit écrire (mauvaise mémoire à court terme). Il copie souvent lettre par lettre ou par groupes de lettres sans voir le son ou le sens.

Textes à trous, cases à cocher,
mots à relier

Sur PC pour les productions
longues car permet d'effacer, de
modifier, d'ajouter tout en restant
lisible.

Livret de relecture/d'auto-correction d'une
production d'écrit

Mettre à disposition des mots avec la bonne
orthographe en situation de production
d'écrit

Aide à l'apprentissage de
l'orthographe par
l'orthographe illustré

J'ai du mal à écrire
(orthographe, conjugaison,
production d'écrit...)

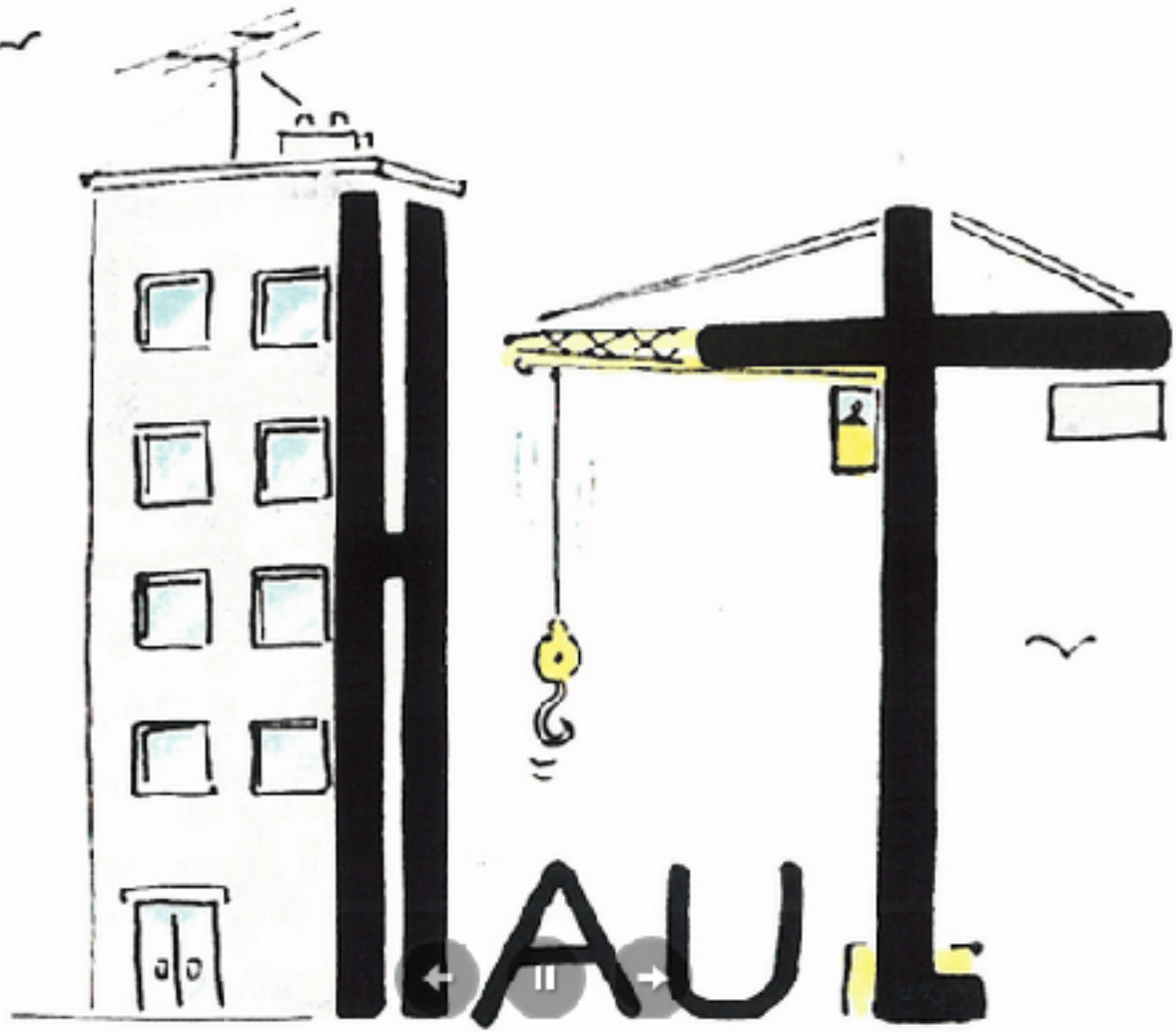
Fiches outils
méthodologiques

Aides numériques
Prédicteur de mots
(Dysvocal, Lexibar)

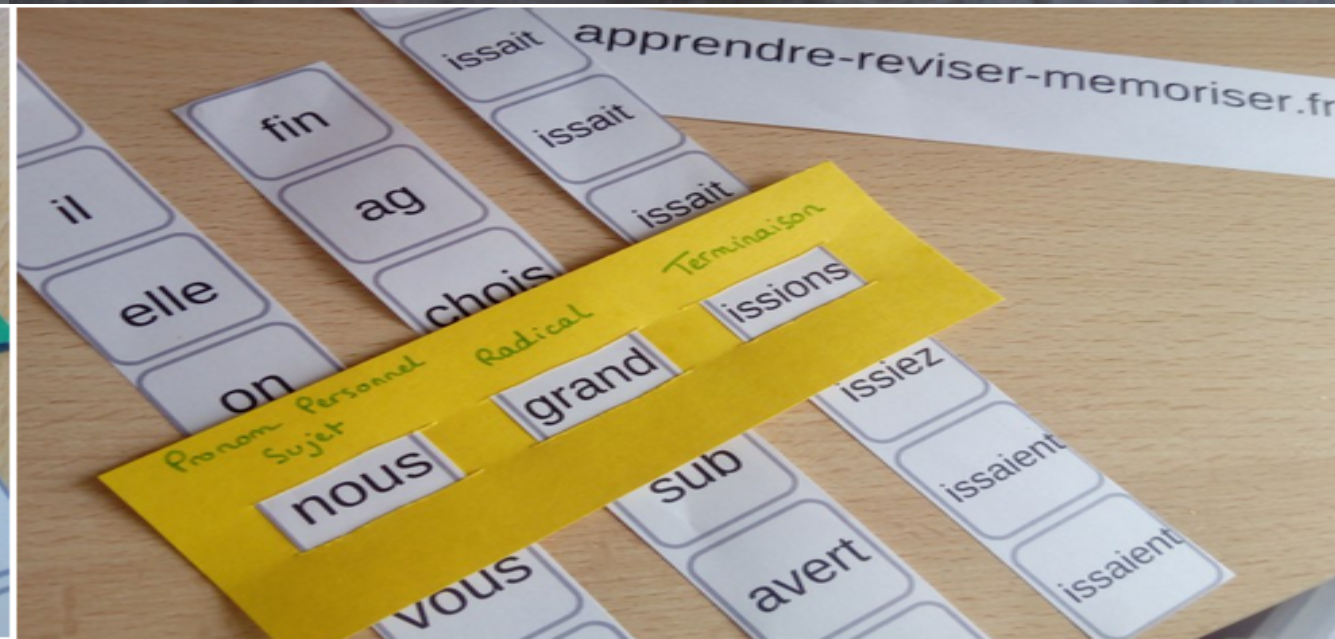
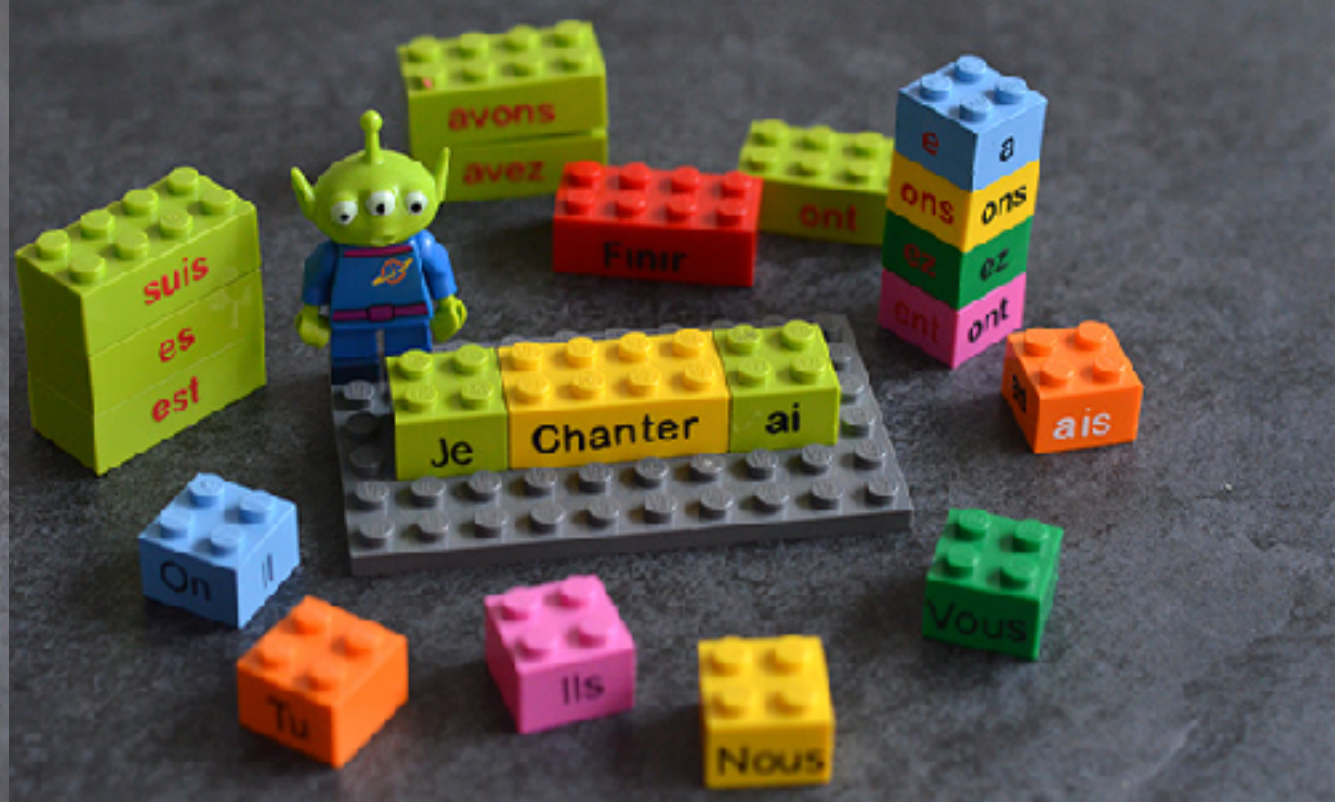
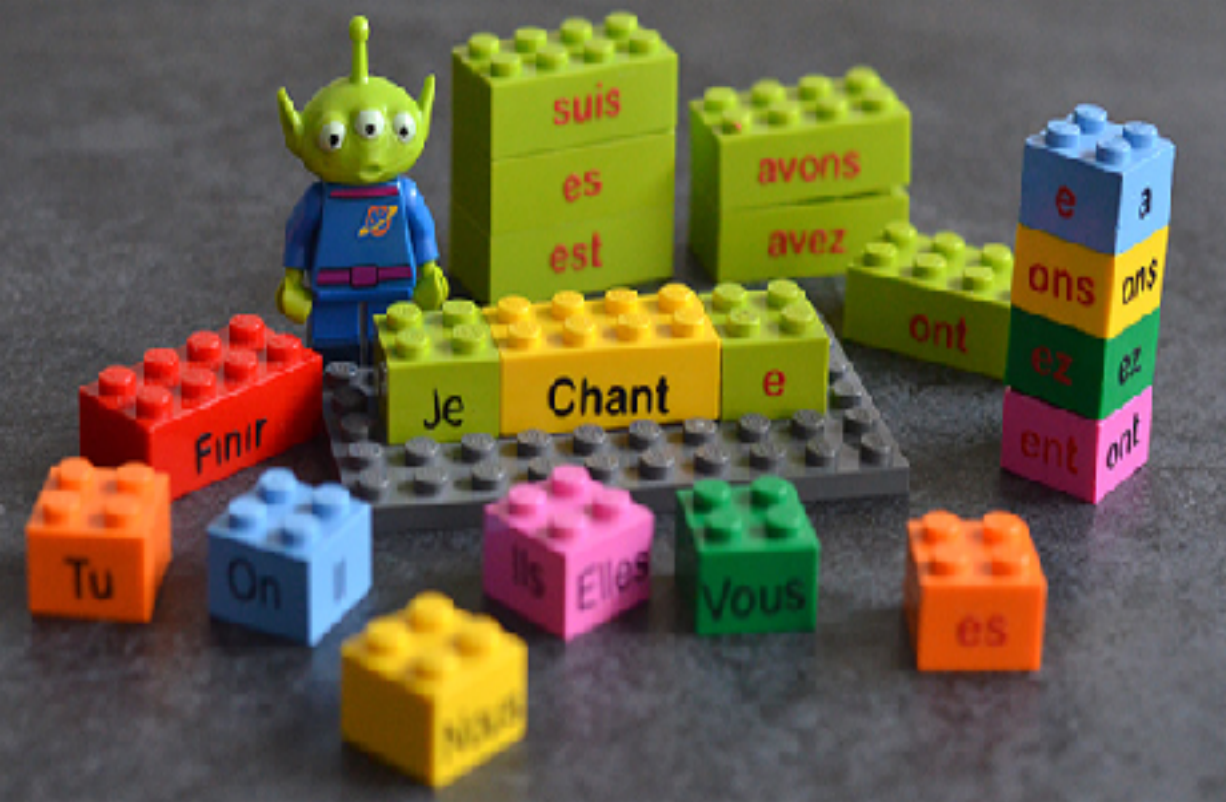
Dictée à l'adulte (selon la
sévérité des troubles) : de la
création du brouillon jusqu'à la
dictée de la version finale

Guidance verbale pour
aider à planifier la
tâche

Dictée aménagée : QCM
sur une notion, dictée à
trous.



https://lpnc.univ-grenoble-alpes.fr/?action=accéder_document&arg=380&cle=18436be4a1fd005d57e5d56ea6fff88891ab721a&file=pdf%2FScan_Orthographe_copy_copy.pdf



MON LIVRET D'AUTOCORRECTION EN PRODUCTION D'ÉCRIT



<https://taniere-de-kyban.fr/2016/petit-livret-autocorrection-relecture>

UN LIVRET POUR RÉSOUDRE DES PROBLÈMES



<https://taniere-de-kyban.fr/2017/un-livret-pour-resoudre-des-problemes>

CONSEQUENCES POUR L'ENSEMBLE DES MATIÈRES

Les difficultés en écriture :

- Le graphisme est mal formé, lié à des problèmes de psychomotricité fine, d'orientation dans l'espace. Les ratures sont très fréquentes et témoignent d'une volonté d'autocorrection.
- Ce « dysgraphisme » peut servir aussi, de façon plus ou moins consciente, à masquer les fautes d'orthographe.
- Le soin est négligé et révèle le refus inconscient, le rejet de l'acte qui mettra en évidence l'échec ou la différence.
- Pour l'écriture et le soin, l'enseignant peut faire passer à l'élève le message suivant : "tu écris pour toi ou pour être lu. Dans les deux cas, c'est plus agréable quand le texte est aéré et clair, tu apprendras mieux sur un support clair, l'enseignant te comprendra plus aisément. Tu n'as plus besoin de masquer tes fautes, tu les assumes, tu écris pour exprimer quelque chose, pas pour être sanctionné pour des fautes".

PC: Textes à trous, cases à cocher, mots à relier au format PDF -> **PDF Xchange Editor**), documents scannés à compléter

Limiter l'écrit, ne pas faire copier inutilement

Cours / devoirs sur clé USB, leçons photocopées, cartes mentales à compléter

Relayer, suppléer ou supprimer les gestes fins: couper, coller, colorier, tracer à la main, schématiser... (**LOGICIELS: géogébra, ruban Studys sous WORD**)

J'ai du mal à écrire
(geste graphique)

Aides numériques
Prédicteur de mots
(Dysvocal, Lexibar)

Souris scan (si l'élève a automatisé l'utilisation ou si AESH)

Utiliser l'ardoise (mots, chiffres, schémas à main levée), tracé plus facile

Dictée à l'adulte (selon la sévérité des troubles) : de la création du brouillon jusqu'à la dictée de la version finale

Faire une demande de MPA si besoin

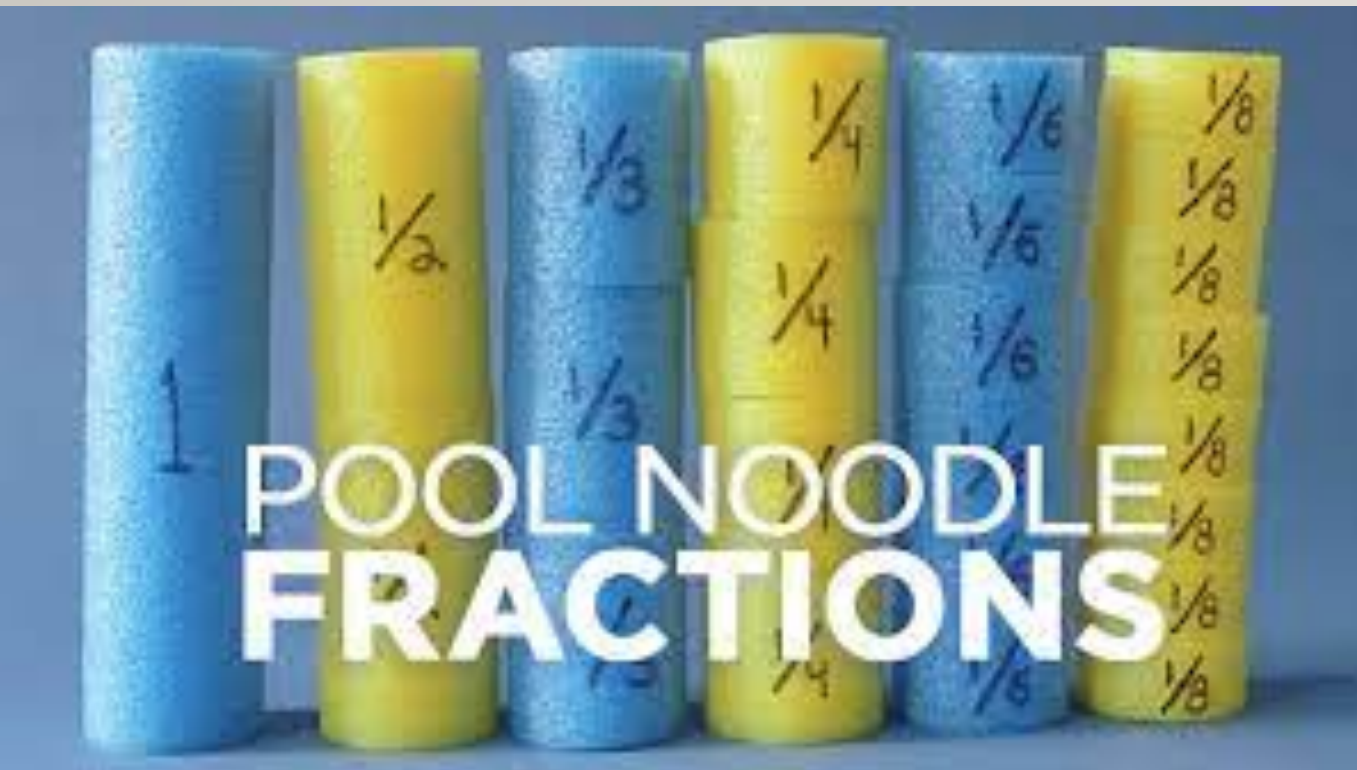
UTILISER DU MATERIEL



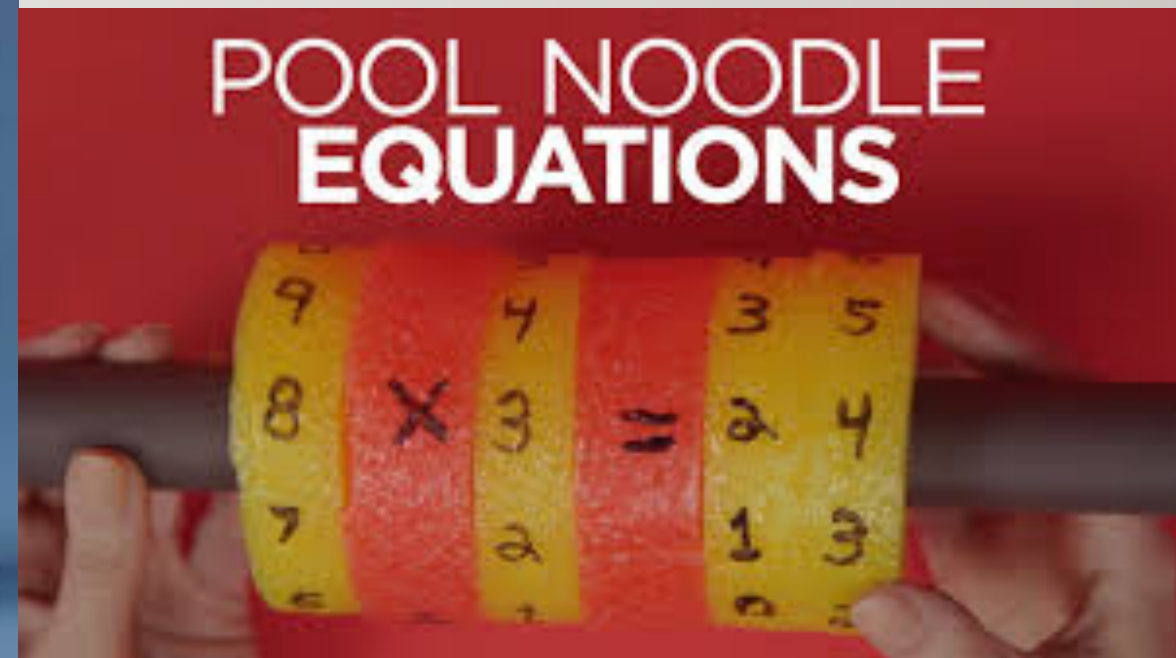
Utilisation de frites de piscine (pool noodles)

<https://www.youtube.com/watch?v=evp7lfM0HaM>

<https://www.youtube.com/watch?v=opZ7UjD4e1k>



<https://www.youtube.com/watch?v=ASCXwetA9Ik>



https://www.youtube.com/watch?v=QmVU_EmJaBQ

La souris scanner



CONSEQUENCES POUR L'ENSEMBLE DES MATIÈRES

Les difficultés d'attention :

- Elles sont souvent importantes. L'écoute de l'élève est perturbée car il lui faut faire des efforts incessants pour remettre en ordre les sons ou les repères.
- Il doit fournir deux fois plus d'efforts qu'un autre et est donc nécessairement plus fatigué que les autres, ce qui accentue les problèmes d'écoute.
- En pratique, le placer devant, seul ou à côté d'un élève calme et au centre du tableau plutôt qu'aux extrémités.
- Éviter les situations de « double tâche » pour permettre à l'élève de se concentrer sur l'apprentissage visé.

FOCUS SUR :

L'ATTENTION

Le cerveau traite les informations en série.
Il n'est pas multi-tâches.

Count how many times
the players wearing
white pass the ball

LA DOUBLE TÂCHE

Les élèves Dys peinent à automatiser les compétences en lien direct avec leur trouble (lire/écrire/compter). Ils se retrouvent très fréquemment en situation de double tâche. Il leur est alors plus difficile de se concentrer sur les activités cognitives indispensables pour réussir telles que : planifier, comparer, raisonner...

Reconnaître et anticiper ces situations de double tâche est donc un défi quotidien pour tous les enseignants.

Les situations de double tâche


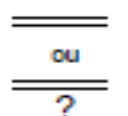
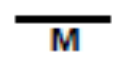


Lors d'une journée de classe, les élèves sont très souvent confrontés à des situations de double tâche. Si l'une de ces tâches n'est pas suffisamment automatisée, le cerveau ne pourra traiter les deux en même temps et se retrouvera en situation de SURCHARGE COGNITIVE : Toutes les ressources attentionnelles seront sollicitées par une des activités et elles ne pourront servir à la seconde.

Deux exemples de la vie quotidienne :

- La conduite qui ne devient possible que lorsque toutes les tâches sont automatisées (débrayer/passé les

DES EXEMPLES DE DOUBLE TÂCHE SCOLAIRE

Tâche demandée	Tâche qui accapare l'ensemble des ressources attentionnelles	Proposition de remédiation pour éviter la double tâche
Lire un texte et répondre à des questions de compréhension.	<u>lire</u> / comprendre	<u>écouter</u> / comprendre
Copier une consigne et la comprendre	<u>écrire</u> / comprendre	<u>lire</u> la consigne (déjà écrite) / comprendre ou <u>écouter</u> la consigne (reformulation) et comprendre
Copier une leçon au tableau et écouter l'enseignant	<u>copier</u> / écouter	Différer le temps de la copie de celui de l'explication orale.
Rédiger un texte sans faire de fautes d'orthographe	<u>écrire</u> / vérifier	Ecrire puis se relire dans un second temps

Code	Quelle est mon erreur ?	Que dois-je faire ?	C'est fait !	L'adulte regarde si ma correction est bonne...
	<p>FAUTE D'HOMONYME</p> <p>ex: Je confonds et / est. Je confonds son / sont. Je confonds a / à. Je confonds on / ont.</p>	<p>Je remplace, je réfléchis à la nature du mot.</p> <p>ex: Si je peux dire « et puis », j'écris « et ». Si je peux dire « mon », j'écris « son ». Si je peux dire « avait », j'écris « a ». Si je peux dire « il », j'écris « on ».</p>		Nombre d'erreurs que j'avais faites au début :
	<p>FAUTE DE SON ou D'ORTHOGRAPHE</p> <p>Les sons ne sont pas bons. Les lettres ne sont pas bonnes.</p>	<p><u>Je corrige le mot :</u></p> <ul style="list-style-type: none"> - Je l'ai déjà vu, je m'en souviens et je l'écris. - Je ne sais pas comment l'écrire, je le cherche dans le dictionnaire ou sur les référents 		
	<p>FAUTE DE MAJUSCULE</p> <p>Il y a un problème de majuscule ou de minuscule.</p>	J'écris la majuscule après chaque point , ou aux noms propres .		Nombre d'erreurs que j'ai su corriger :
	<p>ACCORD DANS LE GN</p> <p>Le nom doit être au pluriel. L'adjectif doit être au féminin ou au pluriel.</p>	<p>Je cherche le nom chef de groupe et son déterminant.</p> <p>Je mets un « s » ou une autre marque du pluriel.</p> <p>Je mets un « e » ou une autre marque du féminin.</p>		
	<p>TERMINAISON DU VERBE</p> <p>La terminaison du verbe n'est pas bonne.</p>	<p>→ Je cherche le sujet pour trouver la bonne terminaison</p> <p>P Je cherche la bonne terminaison du présent</p> <p>IMP Je cherche la bonne terminaison de l'imparfait</p> <p>PC Je cherche la bonne terminaison du passé composé</p> <p>PS Je cherche la bonne terminaison du passé simple</p> <p>F Je cherche la bonne terminaison du futur simple</p> <p>INF Le verbe n'est pas conjugué, je mets le verbe à l'infinitif</p>		

Proposer un support visuel pour soutenir l'attention

Canaliser, recentrer, ramener à la tâche, séquencer l'activité

Proposer des activités de transition, de retours au calme, entre deux activités/séances

Aménager l'espace classe différemment (coin calme, possibilité de travailler debout...)

Varier les canaux d'apprentissage (auditif, visuel, kinesthésique...), les formes de groupement (collectif, seul, par deux, en groupe, imposé ou non...), les modalités de travail (écrit, oral...)

J'ai du mal à me concentrer

Eviter la double tâche
pas de consigne double
ne pas demander de participer en même temps que d'écrire

Favoriser les déplacements utiles

SI BESOIN :
AIDE À LA STRUCTURATION DU TEMPS SUR LE COURT TERME



AMÉNAGEMENT DE L'ESPACE/ ATTENTION

- [Attention et aménagement de l'espace \(vidéo1\)](#)
- [Attention et aménagement de l'espace \(vidéo\)](#)





J'AI BESOIN DE ME CALMER 

- 1 Je m'installe dans un coin confortable
- 2 Je choisis un outil pour me calmer  Fidget robot
- 3 Je mets le timer pour  10 minutes
- 4 JE SUIS CALME !

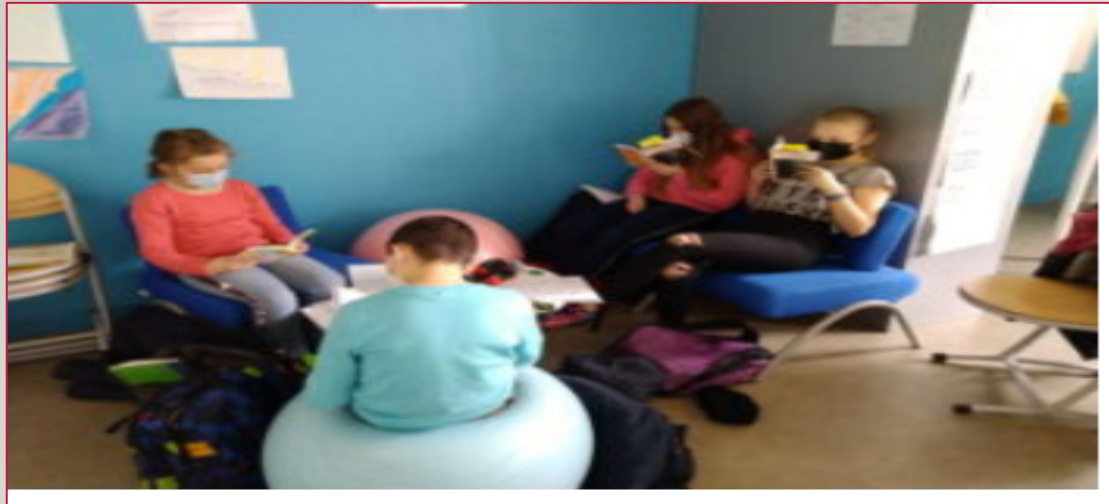
www.toutpetit.be



GÉRER LE BESOIN DE BOUGER



AMÉNAGER LES ESPACES AU SEIN DE L'ÉTABLISSEMENT



Cf le site OTA62 (objectif:
territoires apprenants)
Observatoire du climat
scolaire

AMENAGEMENTS / ADAPTATIONS

Quelques soient les aménagements, l'élève avec troubles DYS ne pourra pas réaliser les mêmes quantités de travail que les autres.

Adapter c'est d'abord se demander :

- 1) Qu'est ce qui est important à retenir, à savoir réaliser...?
- 2) Dans un cours, quel savoir-faire est visé ?
- 3) Dans une évaluation, qu'est-ce que j'évalue ?

QUELQUES EXEMPLES ET EXERCICES PRATIQUES

Temps de réflexion : l'énoncé d'un problème

Une maman va faire des courses. Elle achète du cacao à 4 euros, de la lessive à 9 euros et un paquet de pâtes à 1 euro. Elle donne un billet de 20 euros. Combien la caissière doit-elle lui rendre ?

Quelles difficultés d'accessibilité cet énoncé peut-il poser ?

Un exemple d'adaptation selon des besoins identifiés

Une maman va faire des courses. Elle achète du cacao à 4 euros, de la lessive à 9 euros et un paquet de pâtes à 1 euro. Elle donne un billet de 20 euros. Combien la caissière doit-elle lui rendre ?

Faciliter la lisibilité

Interligne 1,5 pt

Double espace entre les mots

Double espace entre les lettres

Une maman va faire des courses. Elle achète :

du cacao à 4 euros

de la lessive à 9 euros

un paquet de pâtes à 1 euro.

Elle donne un billet de 20 euros.

Combien va rendre la caissière ?

Faciliter le repérage des données :
Présenter les données sous forme de liste

Simplifier la formulation de la question
(références au pronom)

Isoler et mettre en valeur la question

Possibilité de proposer des aides préparées à l'avance

Une maman va faire des courses. Elle achète :
du cacao à 4,20 euros
de la lessive à 9,45 euros
un paquet de pâtes à 1,12 euro.

Elle donne un billet de 20 euros.

 Combien va rendre la caissière ?

Tu dois d'abord faire une addition pour connaître le montant des dépenses

Vidéo « Additionner des décimaux »

$$4,2 + 9,45 + 1,12 = 14,77$$

Puis faire une soustraction pour savoir combien la caissière doit rendre

Meusieu etma damere novon deupari achameau nit. Ladisten cet deux 600 km, lavoix tureconsso me dili trausan qu'il aumaître. Ilfocon thé 25 eureau depé âge d'aux taurou tet 15 eureau dere papour désjeu néleumidit. Les sens koutes 1 eureau leli treu. Ilpar ta 8 eureh.

Kélai laconso mas siondes sens ?

Quélai ladaipan setota lepour levoiaje ?

Monsieur et madame Renaud vont de Paris à Chamonix. La distance est de 600 kms. La voiture consomme dix litres aux cent kilomètres. Il faut compter 25 euros de péage d'autoroute et 15 euros de repas pour déjeuner le midi. L'essence coute 1 euro le litre. Ils partent à 8 heures.

Quelle est la consommation d'essence ?

Quelle est la dépense totale pour le voyage ?

Le b-bé -périn-èrte
d'un car -carré méssu re
52 cm, dour, drouve la
lonju, lonjuèr ? ????
C'est du calcul!

Le périmètre d'un
carré mesure 52cm, trou-
ve la longueur du côté.
Donc je dois couper
52 en 4!



Monsieur et madame Renaud vont de Paris à Chamonix. La distance est de 600 kms. La voiture consomme dix litres aux cent kilomètres. Il faut compter 25 euros de péage d'autoroute et 15 euros de repas pour déjeuner le midi. L'essence coûte 1 euro le litre. Ils partent à 8 heures.

Quelle est la consommation d'essence ?

Quelle est la dépense totale pour le voyage ?

Monsieur et madame Renaud vont de Paris à Chamonix.

La distance est de 600 kms.

La voiture consomme 10 litres aux cent kilomètres.

Il faut compter 25 euros de péage d'autoroute et 15 euros de repas pour déjeuner le midi.

L'essence coûte 1 euro le litre.

Ils partent à 8 heures.

➡ Quelle est la consommation d'essence ?

➡ Quelle est la dépense totale pour le voyage ?

Monsieur et madame Renaud vont de Paris à Chamonix.

La distance est de 600 kms.

La voiture consomme 10 litres aux cent kilomètres.

Il faut compter 25 euros de péage d'autoroute et 15 euros de repas pour déjeuner le midi.

L'essence coûte 1 euro le litre.

Ils partent à 8 heures.

→ Quelle est la consommation d'essence ?

→ Quelle est la dépense totale pour le voyage ?

Aide n°1

x ____	
litres	kilomètres
10	100
?	600

Consommation : 60 litres à 1 euro → 60 euros

Péage : 25 euros

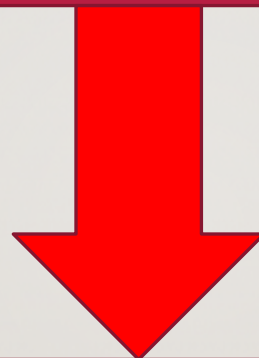
Repas : 15 euros

Aide n°2

Autre exemple : décomposer les étapes d'un problème par des questions qui vont guider l'élève dans la procédure de résolution

Dans un livre, chaque ligne compte en moyenne 69 lettres, et chaque page 40 lignes.

Quel est le nombre de lettres dans un livre de 250 pages ?



Sur une ligne, il y a en moyenne 69 lettres.
Sur une page, il y a 40 lignes.

- a) Combien y-a-t-il de lettres sur une page ?
- b) Quel est le nombre de lettres dans un livre de 250 pages ?

CONSEQUENCES POUR L'ENSEMBLE DES MATIÈRES

Les difficultés d'orientation spatiale :

- Les élèves ayant des difficultés visuo-spatiales ont une mauvaise perception immédiate et globale, qui va avoir des répercussions dans :
 - la mise en page
 - le non-respect des lignes
 - la reconnaissance des formes géométriques, des constellations de points sur les dés
 - la lecture de tableaux
 - le repérage sur quadrillage (dénombrement de carreaux, repérage des obliques...)
 - une latéralisation incertaine (confusion droite/gauche)
 - la lecture des nombres (134 = 431)
 - La lecture et la production de schémas

Les difficultés de repérage dans le temps :

- Elles vont le gêner dans l'utilisation du cahier de texte, dans la succession et dans les délais. La remise à plus tard du travail à faire, ne sera pas seulement un refus de faire mais aussi une estimation erronée et sincère du temps restant.
- Sa mauvaise orientation dans le temps va s'exprimer tout particulièrement en histoire.

Utiliser des surligneurs pour aider l'élève à dénombrer : surligner ce qui a déjà été lu, compté, pour éviter le surcomptage

Adapter les supports : agrandir, simplifier, mettre des couleurs, des symboles

Lecture d'énoncés/de consignes : aérer les supports

Tableau à double entrée : agrandir, colorier les lignes ou les colonnes voir support à éviter et à remplacer par un texte

Repérer le coin haut gauche de la feuille avec un point de couleur ou un symbole

Cartes, représentations graphiques : agrandissement, couleurs, texte descriptif en substitut

J'ai du mal à me repérer

En EPS

- Gérer et structurer l'environnement temporel et spatial.
- Aménager l'espace dans lequel l'élève va se trouver : Il faut séparer les ateliers et les identifier (Plot rouge ou maillot rouge pour l'atelier rouge, plot bleu ou maillot bleu pour l'atelier bleu...)
- Faire des terrains de couleur et non multi couleurs.
- Identifier un lieu (toujours le même où l'enseignant passe ses consignes)
- Lui donner une seule tâche à la fois

Exercice 1:

Tracer une droite graduée d'unité 4 carreaux.

Placer les points A($\frac{26}{10}$) B($\frac{7}{4}$) C($\frac{5}{8}$) D($\frac{17}{4}$) E($\frac{75}{100}$) F($\frac{325}{100}$)**Exercice 2:**

Compléter :

$$\frac{9}{8} = \frac{\dots}{24}; \quad \frac{12}{12} = \frac{3}{3}; \quad \frac{15}{24} = \frac{\dots}{8}; \quad 3 = \frac{\dots}{6}.$$

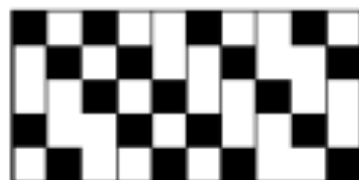
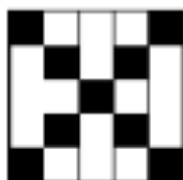
Exercice 3:Simplifier le plus possible les fractions suivantes : $\frac{6}{9}$; $\frac{25}{35}$; $\frac{12}{36}$; $\frac{120}{280}$; $\frac{63}{28}$ et $\frac{20}{4}$.**Exercice 4:**

1. Remplir par oui ou non le tableau ci-contre dans lequel vous préciserez si les entiers 612 et 228 sont divisibles par ceux de la première ligne.

	2	3	4	5	9
612	oui				
228					

2. A l'aide de celui-ci, simplifier le plus possible la fraction $\frac{228}{612}$ en écrivant les détails sur la copie.**Exercice 5:**On donne les fractions suivantes : $\frac{2}{3}$; $\frac{5}{6}$; $1 - \frac{13}{12}$ et $\frac{3}{4}$ 1. Ecrire ces fractions avec le même dénominateur.
Ranger ces fractions dans l'ordre croissant.**Exercice 6:**

Laquelle de ces deux grilles est la plus remplie par les cases noires ? Justifier la réponse.

**Exercice 7 :** Stéphane reçoit un revenu mensuel de 840 €.Son loyer représente $\frac{3}{7}$ de ses revenus et la nourriture $\frac{1}{4}$ de ses revenus.

- 1) Quel est le montant de son loyer ?
- 2) Quel est le montant de sa nourriture ?
- 3) Que lui reste-t-il après avoir payé le loyer et la nourriture ?

Exercice 8:

« J'ai eu 13 sur 20 à mon devoir de Maths, et 32,5 sur 50 à mon devoir d'Histoire-Géo. »

Dans quel discipline cet élève a-t-il eu la meilleure note ?

Exercice 3 :

Simplifier le plus possible les fractions suivantes :

$$\frac{6}{9} = \dots$$

$$\frac{25}{35} = \dots$$

$$\frac{120}{280} = \dots$$

$$\frac{63}{28} = \dots$$

$$\frac{20}{4} = \dots$$

$$\frac{12}{36} = \dots$$

Saison	Date	Lever du soleil	Coucher du soleil
Printemps	20/03	5h55	18h02
Eté	21/06	3h49	19h56
Automne	23/09	5h40	17h46
Hiver	21/12	7h43	15h54



Saison	Date	Lever du soleil	Coucher du soleil
Printemps	20/03	5h55	18h02
Eté	21/06	3h49	19h56
Automne	23/09	5h40	17h46
Hiver	21/12	7h43	15h54

OPERATIONS

$$\begin{array}{r}
 1 \\
 17504 \\
 + 109629 \\
 \hline
 127133
 \end{array}$$

Calcul

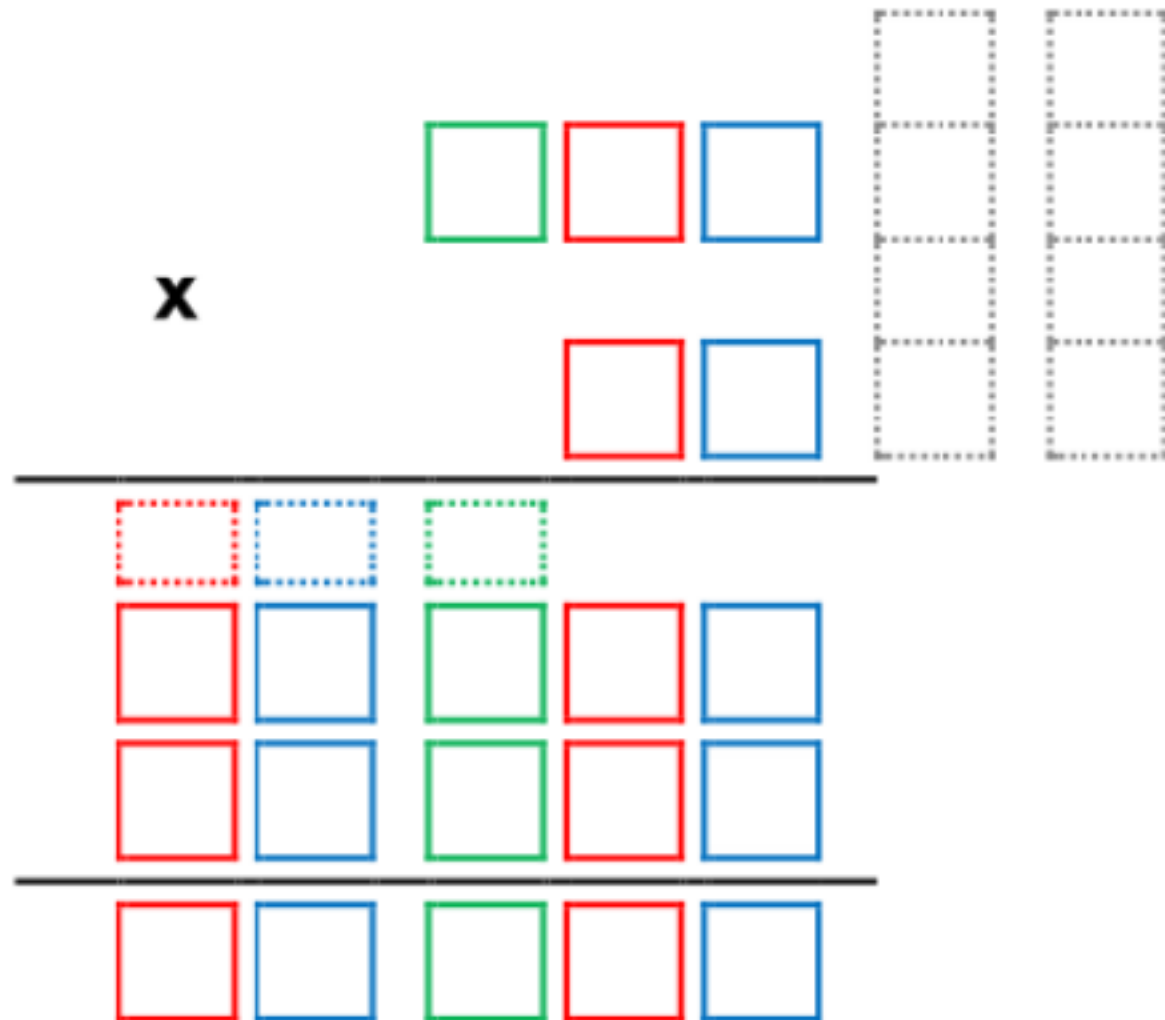
$ \begin{array}{r} 28 \\ -30 \\ \hline 018 \\ -18 \\ \hline 00 \end{array} $	$ \begin{array}{r} 621 \\ -50 \\ \hline 061 \\ -56 \\ \hline 05 \end{array} $	$ \begin{array}{r} 54 \\ -50 \\ \hline 04 \end{array} $	$ \begin{array}{r} 893 \\ -2542 \\ \hline 2533 \\ -308 \\ \hline 028 \end{array} $
--	---	--	--

Présente mieux les opérations!

$$\begin{array}{r}
 842 \\
 536 \\
 \hline
 22 \\
 7402 \\
 \hline
 1275 \\
 \times 1080 \\
 \hline
 6405 \\
 3234 \\
 \hline
 772 \\
 \times 53 \\
 \hline
 2612 \\
 39180 \\
 \hline
 4772 \\
 \times 359 \\
 \hline
 0738 \\
 4650 \\
 1686 \\
 \hline
 72482
 \end{array}$$

Ruban Word du cartable fantastique

Matrice pour poser une multiplication



CONSEQUENCES POUR L'ENSEMBLE DES MATIÈRES

La lenteur :

- L'enseignant pourra accorder à l'élève plus de temps à la réalisation d'un devoir fait en cours, compte tenu du temps "perdu" par l'élève lors de la mise en place de ses systèmes de compensation intellectuelle.
- Recherche de l'orthographe d'un mot, de ses sons, du sens, de sa différence par rapport à un autre synonyme ou homonyme, ex : l'élève veut écrire "perpendiculaire" et il va en même temps penser "parallèle", le mot sera ainsi écrit en premier jet : perpendiquelle. Il sait que ce n'est pas cela, mais le temps qu'il retrouve dans sa tête les deux mots, qu'il puisse les syllaber afin de les différencier et de pouvoir les écrire, il aura perdu plusieurs minutes.

CONSEQUENCES POUR L'ENSEMBLE DES MATIÈRES

Les difficultés d'organisation :

- **L'élève dys, a des difficultés pour automatiser des tâches simples qui lui servent au quotidien.** Il éprouve des difficultés d'organisation autant mentale que matérielle.
- Trier les informations, retenir uniquement celle dont on a besoin, garder en mémoire ce qu'on nous a demandé en donnant des priorités, faire attention et s'adapter à la consigne, sont des **tâches cognitives multiples qui mettent l'élève dys en grande difficulté.**
- **Les automatismes** que tout normo-apprenant intègre au fur et à mesure de ses apprentissages scolaires **ne s'installent pas chez l'élève dys** et n'entraînent donc pas de rapidité de réflexion et de rapidité d'exécution mais bien au contraire, le freinent au fur et à mesure de la complexité des apprentissages. L'élève acquière difficilement ces automatismes indispensables et donc peine à obtenir en parallèle une autonomie de travail.
- **Ces difficultés de traitement des tâches multiples entraînent des troubles d'organisation, de planification et parfois de comportement.**
 - La liste de tâches vient optimiser la planification des tâches.
 - Elle va permettre à l'élève une organisation dans la pensée, une organisation concrète et matérielle, lui permettre d'automatiser et de ritualiser des processus séquentiels pour aboutir à une certaine autonomie d'exécution. Elle permet de le maintenir en mono tâche tout en ayant accès à une information secondaire.

EXEMPLE N°1 DU QUOTIDIEN D'UN ENFANT « DYS »



EXEMPLE N°2 DU QUOTIDIEN D'UN ENFANT « DYS »



LolloScope
<http://lollo.fr>



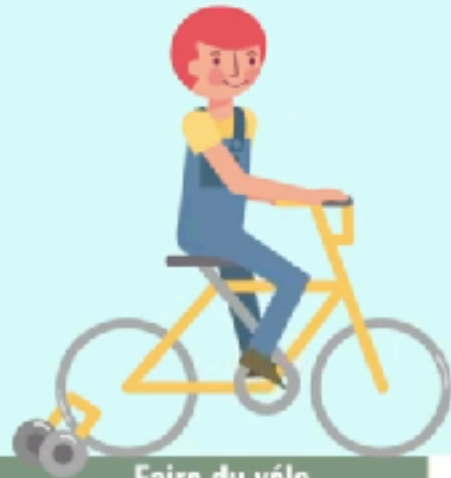
00:03



-03:54



<https://www.youtube.com/watch?v=rFVfoV2V11k&t=71s>



Faire du vélo



Écrire

Paul a des difficultés à ...



Lacer ses chaussures



Attraper un ballon

Permettre l'ajout et l'ajustement de l'agenda

Permet d'avoir une visualisation plus nette des jours à venir. Il suffit de regarder les pages suivantes (autrement dit les jours suivants) pour connaître le travail à réaliser.

Permet aussi de favoriser la notion de temps,, et donc sa gestion, difficile à acquérir pour nombreux « dys ».

Choisir un agenda avec suffisamment de place pour écrire, une page par jour étant l'idéal.

Barrer directement les jours de vacances scolaires pour éviter les erreurs.

Penser à l'aider à enlever chaque semaine les onglets détachables pour qu'il soit directement sur la bonne page.

S'organiser avec méthode, toujours la même, permet à l'élève d'exécuter avec habitude les mêmes tâches, de les rendre plus automatiques et moins coûteuses
Fiches méthodologiques

J'ai du mal à m'organiser

Organiser le rangement des cahiers et des livres
Une couleur par matière.
Meuble avec bacs de différentes couleurs, un par matière



marquer visiblement d'une croix la tâche terminée encourage l'élève à finir tous ses exercices et leçons (avec un feutre de la même couleur que la matière).

Expliciter les différentes étapes d'un travail, d'une activité. Lister le matériel à utiliser, aider à démarrer l'activité, faire des relances pendant l'activité (guidage/étayage)

Epurier son espace de travail, ne garder que l'essentiel

Les étapes pour résoudre un problème

Lire l'énoncé du problème plusieurs fois.



Comprendre le sens des mots du texte et chercher ceux que l'on ne comprend pas.



Surligner les mots importants du texte.



Se « fabriquer » des images l'histoire dans sa tête.



Réaliser un schéma avec les éléments importants du problème.



Poser la ou les calculs.



Ecrire la phrase de réponse.



Grille d'analyse correction Etude de la langue

Je vérifie ...	OUI	NON	Si Non, ...
1) La ponctuation			a) Je vérifie si chaque phrase commence par une majuscule. b) Je mets en rouge la majuscule pour ne pas oublier. c) Je vérifie si j'ai mis la bonne ponctuation à la fin de chaque phrase <i>النية</i> ?
2) Ecrire de manière phonétique			a) Je relis ma phrase. b) Je repère là où il y a des différences entre ce que je lis et ce que j'écris. c) J'essaye de corriger.
3) L'orthographe			a) J'entoure les mots dont je ne suis pas sûr. b) Je regarde mes leçons d'orthographe. c) Je regarde mon cahier outil. d) Je regarde dans le dictionnaire.
4) Les homophones			a) Je remplace l'homophone pour trouver le bon dans la phrase. b) Je regarde les leçons si j'ai oublié.
5) L'accord avec le nom et le déterminant			a) Je repère les noms dans la phrase. b) Je repère les déterminants. c) Je regarde les déterminants : féminin ou masculin singulier ou au pluriel. d) J'accorde le nom.
6) L'accord avec l'adjectif (si besoin)			a) Je regarde s'il n'y a pas d'autres mots qui accompagnent le nom. b) Je n'oublie pas d'accorder l'adjectif. (en regardant le nom et du déterminant)
7) L'accord avec le verbe			a) à quel temps est la phrase ? Passé- Présent-Futur b) Je repère le ou les verbes : ne...pas c) Je repère le sujet du verbe : qui est ce qui ... ? d) J'accorde en fonction du sujet e) Je peux regarder le tableau de conjugaison

Je relis ma phrase corrigée.

EXERCICE PRATIQUE

Si vous êtes gaucher(ère), prenez votre stylo dans la main droite.

Si vous êtes droitier(ère), prenez votre stylo dans la main gauche.

Puis copiez le texte ci-dessous.

Vous avez 5 minutes.

La lutte vers la réussite

A la rentrée des classes, je sautais de joie avec les garçons et les filles du quartier, désireux de commencer les cours qui combleraient mon esprit curieux. A mesure que l'année avançait, les cours devinrent plus difficiles et un sentiment de nervosité et de préoccupation commença à m'envahir.

CONSEQUENCES POUR L'ENSEMBLE DES MATIÈRES

Les difficultés motrices :

- Lenteur dans la réalisation des tâches, dues aux difficultés d'automatisation des gestes moteurs.
- Les enfants concernés ont des difficultés motrices, notamment pour planifier, programmer et coordonner des gestes complexes. Ils **ne peuvent pas automatiser un certain nombre de gestes volontaires, notamment l'écriture** (ce qui entraîne une dysgraphie). Ces enfants contrôlent laborieusement le dessin de chaque lettre, ce qui absorbe une grande partie de leur attention et les empêche de prêter attention aux autres aspects (orthographe, sens des mots...).

EXEMPLE DE DIFFICULTÉ MOTRICE RENCONTRÉE ET ASPECT COGNITIF

Projet de geste

*Je veux relier ces deux
points à la règle.*



Intention

**Conception du geste
en fonction du contexte**

*Je dois prendre ma règle,
ouvrir mon sac, la chercher, l'extraire
Je dois placer ma règle sur les deux
points
la mettre un peu en dessous en fonction
de l'épaisseur de la mine
Je dois maintenir la règle
les doigts bien écartés, au milieu de la
règle, sans dépasser sur le bord
Je trace avec mon crayon
démarrer d'un point, tracer le long de la
règle, s'arrêter à l'autre point, appuyer
assez fort , mais pas trop.*

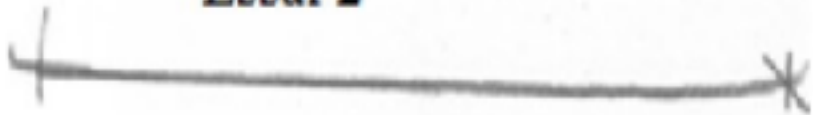
Contrôle et ajustement

EXEMPLE DE DIFFICULTÉ MOTRICE RENCONTRÉE ET ASPECT COGNITIF

Essai 1



Essai 2



Essai 3



Manque de soin!



Mettre à disposition des outils mieux adaptés



Utiliser l'ordinateur et certains logiciels, notamment pour la géométrie

[Trousse GéoTracé](#)
[Géogébra](#)
[Mathenpoche](#)
[Apprenti géomètre](#)

Limiter la copie pour l'élève

Copier à sa place, donner une photocopie, un texte à trous...

J'ai des difficultés motrices

Faire à la place de l'élève, si besoin, sous sa dictée (tracer, écrire...), avec AVS

Accompagner les gestes de l'élève par le verbal : le guider, reformuler les étapes de la manipulation

Accompagner
« physiquement » le geste : aider à maintenir la règle, la feuille, le compas, à coller, découper...

CONSEQUENCES POUR L'ENSEMBLE DES MATIÈRES



Les difficultés de mémorisation :

Oubli d'une leçon bien apprise la veille.

Oubli des consignes données (l'enfant ou l'adulte doit relire plusieurs fois).

Égarement et perte d'objets personnels fréquents.

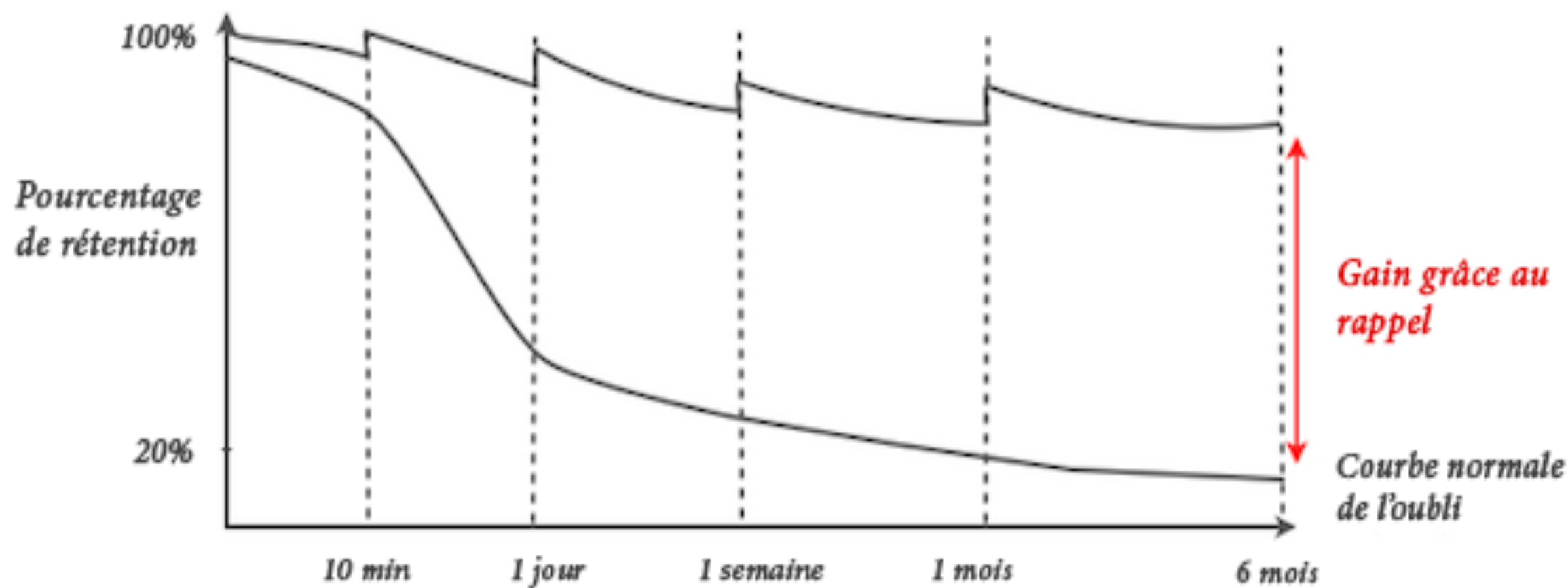
Difficulté à donner du sens aux textes longs par oubli du contenu des premières phrases alors que la lecture est courante.

Pas ou peu de stratégies de mémorisation.

Une nouvelle information, si elle n'est pas réactivée, finit par s'oublier.

Il est donc nécessaire de répéter, réactiver un apprentissage pour qu'il devienne pérenne.

La courbe d'Ebbinghaus



L'implication active dans l'apprentissage

Fabriquer, dessiner, expliquer à autrui, transformer sous forme de dessin ou de schéma, exposer...

Le cerveau se souvient plus facilement de ce qu'il a vu 2 fois au cours de la même journée car un signal d'intérêt/ d'utilité de l'information lui est envoyé.

Emotions positives ressenties au moment de l'encodage
On apprend mieux quand on se sent bien.

J'ai du mal à mémoriser

Utiliser des QR codes pour compléter une leçon, une production

Organiser, structurer les éléments essentiels d'une séance (carte mentale...)

Réactiver les connaissances et les éléments vus lors de la séance précédente en début de nouvelle séance (« brainstorming »).

Réaliser des quizz régulièrement sous différentes formes

Utiliser des supports visuels pour « ancrer » une notion

Synthétiser le contenu de la séance en fin de cours avec les éléments essentiels

une action

La fille mange.

un état

La fille est heureuse.

le temps

Aujourd'hui, il pleut.
Demain, il pleuvra.

la personne

Je joue.
Nous jouons.

LE VERBE

exprime

change

1^{er} groupe
-ER (sauf aller)

manger
appeler
nager



son nom

l'infinitif

« en train de ... »

Les enfants jouent.
« en train de jouer »

3 groupes

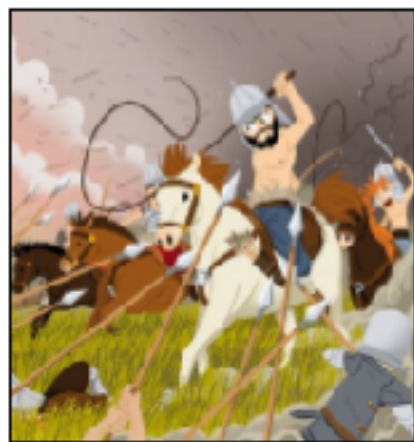
2^{ème} groupe
-IR + « *issons* » avec nous

finir
obéir
franchir

3^{ème} groupe
-IR, -RE, -OIR, aller, être, avoir

voir
prendre
partir

BARBARE - (pour les romains) =



LES

viennent _____

chef = _____

Les invasions
barbares

LES



Wisigoths et romains s'unissent
pour vaincre les Huns.

La Gaule est partagée petit à petit par
les peuples barbares.

Numération: Décomposer des nombres

Décomposer un nombre c'est donner la valeur de chaque chiffre d'un nombre



On peut utiliser une décomposition additive
Exemple: $652 = 600 + 50 + 2$

On peut utiliser une décomposition multiplicative
Exemple: $652 = (6 \times 100) + (5 \times 10) + (2 \times 1)$

On peut utiliser le dessin
Exemple: 652



Pour revoir la vidéo:
Décomposer un nombre
La classe inversée de professeur Hervé sur Youtube

L'imparfait

L'imparfait est un temps du passé. Pour conjuguer un verbe à l'imparfait on utilise le radical de sa forme conjuguée au présent avec nous.

Ex: nous mettons

Il suffit ensuite de rajouter les terminaisons suivantes.

je mettais
tu mettais
il mettait
nous mettions
vous mettiez
ils mettaient



Exemples de leçons

« augmentées »

J'ai du mal à ENCODER

limiter les quantités
 faire des résumés
 proposer les mêmes notions
 sous plusieurs formes (oral,
 écrit, vidéo, pictos =>
 araword

J'ai du mal à CHOISIR UN PROCEDE

Fiches outils et référents
 mis à disposition avec
 modèles, exemples rédigés

J'ai du mal à APPLIQUER/REPRODUIRE

Répéter plusieurs fois le même type d'exercice, la même consigne
 avec une procédure UNIQUE pour favoriser l'automatisation et la
 mémorisation.

Ritualiser les apprentissages pour favoriser l'automatisation et la
 mémorisation des procédures.

Fiches outils avec méthode, procédure à suivre

+ outils type calculatrice, tables

J'ai du mal à RESTITUER

Ne pas exiger de « par cœur » en évaluation (notamment pour
 les définitions)

Alléger la quantité à mémoriser (poème, chanson)

Anticiper: donner à l'avance les cours à apprendre (éviter du
 jour au lendemain)

QCM, mots à relier, banques de mots à utiliser, cartes mentales

J'ai du mal à mémoriser (2)

J'ai du mal à REINVESTIR

Multiplier les « petites »
 évaluations sur un chapitre
 ou sur 1 ou 2 compétences
 étudiés récemment

- aide humaine pour
 rassurer, oraliser, reformuler
 les textes et consignes

- 1/3 temps ou moins
 d'exercices

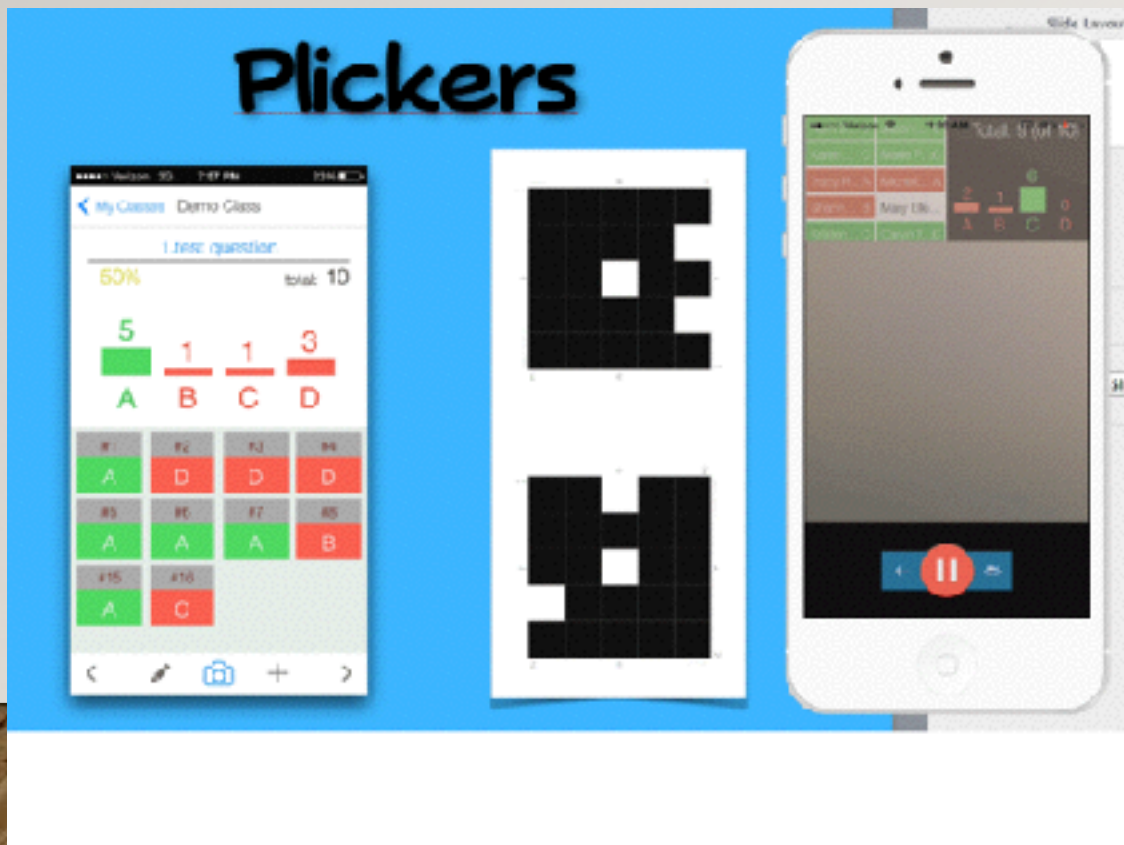
- Guidance verbale par un
 tiers pour aider à planifier
 une tâche

- référents à disposition pour
 certains exercices

RENDRE L'ELEVE ACTEUR DU PROCESSUS D'EVALUATION

- Utilisation d'outils numériques : Plickers

<http://www.cndp.fr/crdp-dijon/Evaluer-les-eleves-avec-Plickers.html>



AUTRES OUTILS NUMERIQUES



Des questions, des réponses, des séparateurs, et c'est (presque) tout. Avec [la Quizinière](#), **concocter un exercice en ligne s'avère simple et rapide**. Des QCM aux textes à trous, en passant par les exercices de glisser-déposer, les fonctionnalités de la Quizinière vous permettent un nombre infini de combinaisons, à utiliser sans modération selon vos envies et vos besoins. À vous les **exercices interactifs classiques, élaborés ou originaux**. Une seule limite : votre créativité !

Consignes, énoncés courts

(type problèmes ou définitions)

Oraliser

Reformuler

Faire reformuler

Expliciter, Analyser

Simplifier (si besoin)

Séquencer (si double consigne)

Laisser plus de temps

Tutorat

J'ai du mal à comprendre

Inciter l'élève à signaler qu'il n'a pas compris

S'assurer que l'élève est disponible et prêt à écouter

Tester/varier les canaux d'apprentissage

Auditif/verbal : expliquer, reformuler, faire écouter

Visuel : représenter, schématiser, utiliser une capsule vidéo, carte mentale

Kinesthésique : mettre en contexte, mettre en situation, faire manipuler, pédagogues actives

Donner un exemple
Rappeler le cours
Utiliser des mémos
Montrer le produit fini, ce à quoi il doit aboutir

Textes longs

Ritualiser la façon d'interroger un texte (Qui ? Quoi ? Où ? Quand ?...)

Lire les questions avant le texte

CONSEQUENCES POUR L'ENSEMBLE DES MATIÈRES

Les difficultés de langage oral :

- Le débit peut être saccadé car sa pensée va plus vite que ses mots.
- Les inversions de syllabes ou de mots, les inventions de mots ne sont pas encore entièrement contrôlées.
- Parfois l'élève aura un langage oral inhibé car il sera conscient de ses difficultés à s'exprimer clairement, ce qui entraînera un manque de participation.
- L'aide des adultes sera de le rassurer, de l'aider à maîtriser son débit et principalement de le laisser s'exprimer entièrement sans lui couper la parole. Avoir le temps pour dire est encore une donnée extrêmement importante.

Dans tous les cas

Me laisser du temps

pour prendre la parole, trouver mes mots, organiser ma pensée.

Ne pas exiger des interventions devant le groupe classe.

Attendre que l'élève soit calme pour s'exprimer.

J'ai du mal à PRONONCER

même si je ne suis pas bon
lecteur, je peux être aidé
par la présentation écrite du
mot,
par le fait de voir quelqu'un
d'autre le prononcer

J'ai du mal à
parler

J'ai du mal à TROUVER MES MOTS

(Pourtant je les connais)
Me donner le premier son
peut m'aider à trouver la
suite

Mettre les mots-clés à
disposition pour que je
puisse les retrouver.

J'ai du mal à CONSTRUIRE MES PHRASES

Je peux avoir du mal à accorder les mots entre eux à l'oral ...
Choisir des poésies avec des structures de phrases redondantes.
Me guider par des questions intermédiaires

POUR ALLER PLUS LOIN

Troubles spécifiques des apprentissages - INSERM

<https://www.inserm.fr/dossier/troubles-specifiques-apprentissages/>

Amenagements sous forme de cartes mentales

<http://www.dyscussions-parents-professeurs.fr/nos-cartes-mentales/am%C3%A9nagements/>

La double tâche

<https://apprendre-reviser-memoriser.fr/les-difficultes-rencontrees-par-les-enfants-dys-en-situation-de-double-tache/>

Troubles Dys : Comment aider l'élève en classe ?

https://www4.ac-nancy-metz.fr/ia55/IMG/pdf/troubles_dys_comment_aider_l_ive_.pdf

Troubles de la mémoire

<https://www.tousalecole.fr/content/troubles-de-la-m%C3%A9moire-troubles-mn%C3%A9siques>

Comprendre le fonctionnement de la mémoire

<https://apprendre-reviser-memoriser.fr/comprendre-fonctionnement-de-memoire-aider-enfants-presentant-difficultes-de-memorisation-dapprentissage/>

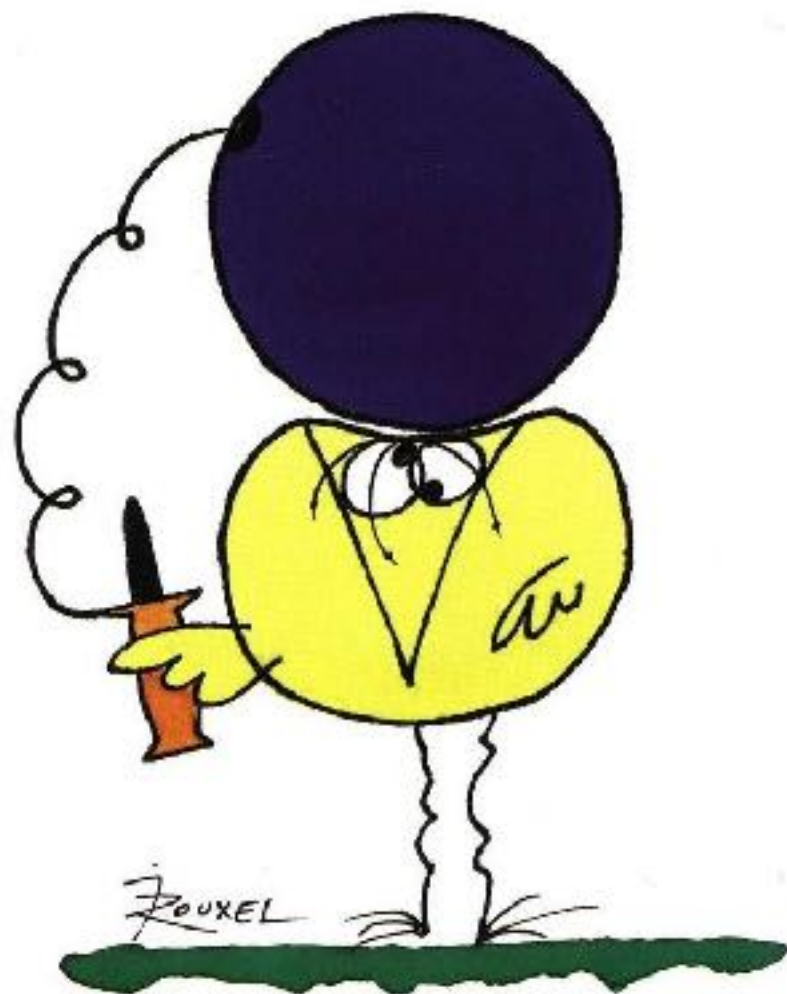
<https://www.unetetebienfaite.fr/2021/11/01/difficultes-memorisation/>

POUR ALLER PLUS LOIN

PADLETS

https://padlet.com/thomas_hedin

Les devises Shadok



EN ESSAYANT CONTINUUELLEMENT
ON FINIT PAR RÉUSSIR. DONC:
PLUS ÇA RATE, PLUS ON A
DE CHANCES QUE ÇA MARCHÉ.

« La part du colibri »

Pierre Rhabi

Un jour, dit la légende, il y eut un immense incendie de forêt. Tous les animaux terrifiés et atterrés, observaient, impuissants, le désastre. Seul le petit colibri s'active, allant chercher quelques gouttes d'eau dans son bec pour les jeter sur le feu. Au bout d'un moment, le tatou, agacé par ces agissements dérisoires, lui dit : "Colibri ! Tu n'es pas fou ? Tu crois que c'est avec ces gouttes d'eau que tu vas éteindre le feu ?".

"Je le sais, répond le colibri, mais je fais ma part."



Merci pour votre attention !

COMPLEMENTS



Adaptations pour élèves dyslexique, généralités

Ce qui est primordial dans les aménagements, c'est de limiter au maximum la **DOUBLE TACHE**

permettre d'accéder à la trace écrite du cours

Et aux devoirs maisons !

- En fournissant des photocopies
- en laissant l'élève scanner le cahier d'un camarade
- fournir le cours par clé USB ou via FENT ou dropbox

Compréhension de la consigne

- Une seule consigne à la fois
- Fomuler à voix haute

Valoriser l'oral, même en évaluation

Limiter la quantité pour permettre la qualité

Police

- adaptée **Arial, Comic SS MS, opendyslexic, Andika**
- au moins 12 ou 14 selon l'âge
- interlignes 1.25 ou 1.5 selon l'âge
- syllabes ou lignes de différentes couleurs **Outils: coupe-mots, lirecouleurs, aidodys**

Supports clairs et aérés

- Bien séparer les paragraphes
- Mettre en valeur les mots-clés

Images

- Pour la compréhension et la mémorisation
- Trop d'images peut perturber l'apprenant

Ne pas pénaliser l'orthographe en dehors de la dictée

Bien séparer les différents exercices, l'idéal est de mettre un seul exercice par page

Tiers-temps

- plus de temps
 - Moins d'exercices
 - Multiplier la note par 4/3
- AU CHOIX**

Accepter l'utilisation de l'ordinateur si l'élève est en demande et maîtrise le clavier

- Diminue la fatigue chez les dysgraphiques
- Meilleures organisation chez le dyspraxique
- Permet l'utilisation d'un correcteur d'orthographe

GROUPE Facebook discussions parents professeurs

AIDES PRINCIPALES

Cours :

- Photocopier le cours, cours photocopiés à stabyloriser (ne pas le laisser ressortir avec un cours écrit de sa main)
- Police times new roman, arial, comic sans, century gothic, en 14
- Mots-clés et nouveaux écrits en rouge
- Des repères dans le texte
- Ecrire gros et avec des couleurs au tableau, de manière aérée
- Images, dessin (anglais++), -couleurs-schémas, tableaux

Contrôle des connaissances :

- Logo pour les consignes
- vérifier le cahier de texte/agenda
- QCM plutôt que rédaction
- Simplification des énoncés (maths)
- Une consigne à la fois
- Diminuer le volume des dictées ou proposer une dictée à trous (espaces assez larges) ou une dictée fautive
- Laisser le temps nécessaire à la relecture : apprendre à l'élève à se relire (une lecture pour chaque point à vérifier)

⇒ valorisation des compétences orales

ETUDE DES LECONS

- Dictaphone
- Lire en écoutant en même temps l'enregistrement du texte (travail à la maison)
- Autoriser la remise de devoirs de classe rédigés sur ordinateur
- Donner moins de devoirs à la maison mais ne pas hésiter à donner un exercice plus difficile
- Arbre dichotomique/graphiques arborescent pour les leçons, l'étude de texte...

COURS

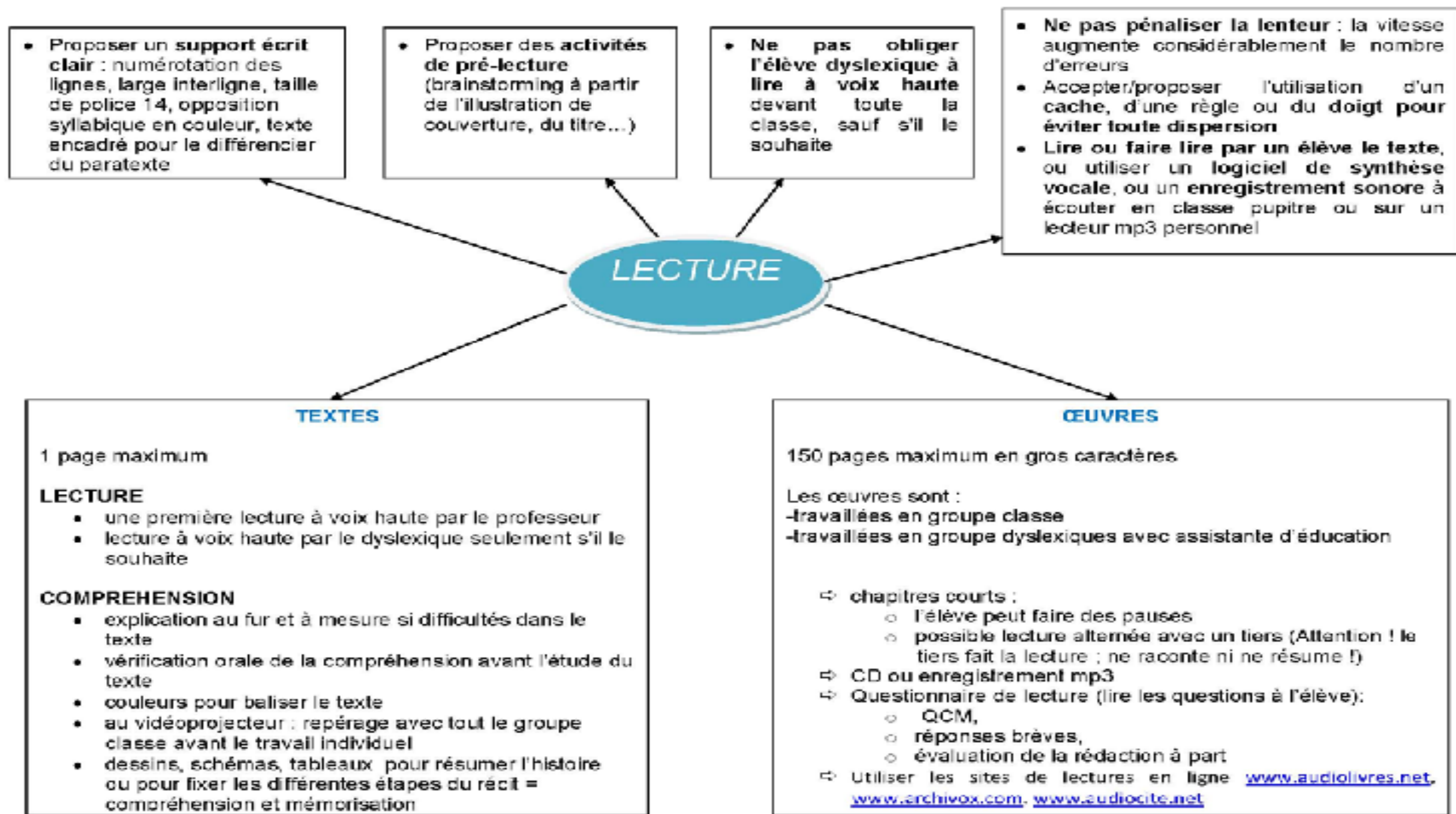
- ⇒ Construction du cours : partir d'une discussion sur ce que les élèves savent déjà
- ⇒ Phrases courtes juxtaposées
- ⇒ Donner le plan
- ⇒ Utiliser la disposition spatiale, les couleurs
- ⇒ Mots importants en gras, soulignés
- ⇒ Gestes et mimiques pour une approche kinesthésique
- ⇒ Glossaire des homophones prenant des sens différents selon les disciplines : chaque enseignant doit définir le vocabulaire qu'il utilise
- ⇒ Logo pour les consignes (verbes : vocabulaire visuel) : fiche expliquées à l'ensemble de la classe, affiches dans la salle

- ⇒ rappel en début de cours de ce qui a été fait au cours précédent
- ⇒ en fin de cours rappel des notions abordées et tableau récapitulatif

DE MANIERE GENERALE

- Pas de mise à l'écart, créer un climat de confiance (faire savoir à l'élève que l'on connaît ses difficultés et qu'on va les prendre en compte)
- Place de l'élève en classe (à côté d'un élève calme, et centré par rapport au tableau)
- Pour certains et si travaillé : allongement du temps de travail (1/3 temps supplémentaire)
- Ne pas le cantonner à des tâches simples, mais doser le temps de travail
- Trouver un système de notation qui permette à l'élève de visualiser ses progrès (pourcentage de mots justes en dictée...)

ATTITUDES
GENERALES



MATHS

Construction du cours :
➤ à partir d'**observations collectives établies à l'oral**
➤ travail au **rétroprojecteur** : l'élève peut se concentrer sur l'écoute

En début d'heure (5 à 10min)
- **temps d'évocation** : rappel des notions abordées au cours précédent
- **travail sur ardoise** qui permet de ne pas stigmatiser l'erreur de l'élève
- **fiche d'exercices rituels** permettant la mise en place d'automatismes

Plus grande tolérance de la mauvaise orthographe lors des évaluations : **ne tenir compte que du raisonnement** (bonnes opérations et bons résultats)

Pas de contrôle surprise (pour les leçons, le professeur interroge, quand c'est possible, à l'oral ou sur l'ardoise).

- photocopie du cours, cours **polycopiés**,
- textes à trous du cours
- **des fiches-outils** reprenant les notions à connaître ou les principales propriétés peuvent être proposées

Le professeur donne le **programme de révisions**, il explique ce qu'il va contrôler: quelles leçons, quelles méthodes

Prévoir une **pochette spéciale** pour les maths où l'élève garde en permanence : **papier millimétré, papier calque, rapporteur, équerre, calculette...**

Ménager des moments où chaque élève peut **travailler à son rythme** :
- **fiche d'exercice progressive**
- **logiciel informatique**

S'assurer de la **compréhension**
- **des termes utilisés (diminuer, soustraire...)**
- **des signes orientés**
- **du vocabulaire spatial**

Logo pour les consignes (verbes : vocabulaire visuel) : fiche expliquées à l'ensemble de la classe, affiches dans la salle

Eviter les énoncés de problèmes écrits complexes : **phrases courtes et syntaxiquement simples**

Attention aux **inversions de chiffres** (6/9 – 14/41) et aux **nombre complexes** (77,95,...).
->> Si la logique de l'enfant est bonne, le valoriser sans pénaliser les erreurs liées aux inversions

Concernant les **théorèmes**, autoriser les élèves à **reformuler** : retenir une formulation qui respecte leurs propositions et l'afficher.



